

FONDERIES & CONSTRUCTIONS



ARTICLES
DE CHAUFFAGE
DE MÉNAGE ::
DE BATIMENT
DE JARDIN ET
FUNÉRAIRES



DEVILLE & C^{ie}
à CHARLEVILLE (ARDENNES)

TARIF 58 :: 1922



FONDERIES & CONSTRUCTIONS
Société en Commandite par Actions, Capital 2.700.000 francs.
ULTIMHEAT
VIRTUAL MUSEUM

TELEGRAMMES DEVILCO-CHARLEVILLE

CHÈQUES POSTAUX PARIS 24.486

TELEPHONE { CHARLEVILLE N. 72
PARIS-ARCHIVES 58-05

LIEBER'S CODE USED

CHARLEVILLE (ARDENNES), LE 1^{er} Février 1922

CONDITIONS CONFIDENTIELLES SPÉCIALES AU TARIF 58

Remises proportionnelles au chiffre d'affaires :

Au dessous de Frs :	500,-	:	28 %
de 501,- à »	2000,-	:	30 %
de 2001,- à »	4000,-	:	32 %
de 4001,- à »	6000,-	:	33 %
de 6001,- à »	8000,-	:	34 %
de 8001,- à »	10000,-	:	35 %
de 10001,- à »	20000,-	:	36 %

Voir nos Conditions Générales de Vente inscrites

en tête du Tarif.

Le chiffre d'affaires est formé par le montant net de toutes les factures de l'année, marchandises sur wagon Charleville.

DEVILLE & C^{ie}

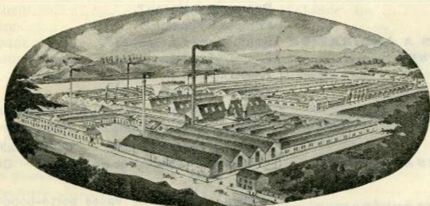
FONDERIES & CONSTRUCTIONS

CHARLEVILLE (ARDENNES)

MÉDAILLE D'OR PARIS 1889
GRAND PRIX PARIS 1900
HORS CONCOURS LIEGE 1905
HORS CONCOURS LONDRES 1908
GRAND PRIX BRUXELLES 1910



TELEPHONE { CHARLEVILLE N° 72
 { PARIS ARCHIVES 53-03
ADR. TELEGR. : DEVILCO-CHARLEVILLE
 LIEBER'S CODE USED
COMpte CHÈQUES POSTAUX : PARIS 24-486



TARIF-ALBUM N° 58 - ANNÉE 1922

Ce Tarif annule tous les précédents



CLASSIFICATION

DES PRINCIPAUX COMPARTIMENTS

de la production actuelle de nos Établissements

- I. **CALORIFÈRES** Tortue de Luxe. Économiques. Monopole.
A feu intermittent : Cheminées " LOUIS XV " — Cheminées à panneaux.
- II. **CHEMINÉES** A feu continu : Luciole. — Parisienne. Novelty. — Lily. — Hella. Régalia. — Optima. — Ispahan. — D P F. — Graciosa.
- III. **POÊLES** Poêles à socle ronds. Poêles " Tortue ". — Poêles à cloche pour repasseuses.
- IV. **POÊLES A BOIS** A feu intermittent : Poêles Express.
A feu continu : Le Celtique. Poêles à feu continu 319. 320.
- V. **CUISINIÈRES** Cuisinières en fonte, à foyer rétrécissable pour bois et houille.
- VI. **FOURNEAUX** Fourneaux " Etoile " pour lessiveuses à fond plat, à houille et à charbon de bois.
- VII. **BUANDERIES** Buanderies à large foyer, enveloppe en deux pièces.
- VIII. **POMPES 1/2 ROTATIVES.** Ordinaires, sur supports et sur brouettes.
Pompes " Corneau ".
Pompes " simples ".
Pompes des " Ardennes ".
Pompes " Lyonnaises "
Pompes à purin.
Crépines et soupapes de retenue.
- IX. **POMPES A ASPIRATION CONTINUE.**
- X. **ARTICLES DE MÉNAGE.** Fers à repasser. Crachoirs. — Porte-savons. — Porte-plats. — Porte-chapeaux. — Porte-parapluies.
Vases. Pieds de bancs. — Pieds de table. — Caisse à arbustes. — Bordures de jardins. — Cache-pots (nouveau modèle).
- XI. **ARTICLES DE JARDIN**
- XII. **ARTICLES FUNÉRAIRES** Christs. — Croix. — Vases porte-bouquets. Jardinières. — Vases corbeille.
- XIII. **ARTICLES DE BATIMENT** Eviers. Regards pour puits, trottoirs, égouts, etc... — Siphons. — Gratte-pieds, à barres droites et à losanges. Divers.

FONTES SUR MODÈLES

MOTEURS A ESSENCE DEVILLE & C^{ie}, 1, 2, 3, 5, 7 HP
DEMANDER LE CATALOGUE SPÉCIAL

TABLE DES MATIÈRES

DESIGNATION	PAGES	DESIGNATION	PAGES
A		C (SUITE)	
Accessoires pour cheminées.	28-29	CHEMINÉES A FEU INTERMITTENT. . .	18-19
Id. pour pompes 1/2 rotatives ordinaires. . .	58-57	Cheminées « Louis XV ».	17
Id. id. sur brouette.	60-61	Id. « à panneaux ».	18-19
Id. pour autres pompes.	92	CHEMINÉES A FEU CONTINU	20 à 29
Allonges en fonte pour pompes « Corneau ». . .	69	Cheminées « D. P. F » 600.	24-25
Id. « des Ardennes ».	85	Id. « Graciosa » 700.	26-27
Id. « Lyonnaises »	91	Id. « Hella » 431	22-23
ARTICLES DE BATIMENT.	124 à 127	Id. « Ispahan » 710	26-27
Id. DE CHAUFFAGE.	10 à 43	Id. « Lily » 450	22-23
Id. FUNÉRAIRES.	114 à 123	Id. « Luciole » 410.	20-21
Id. DE JARDIN	106 à 113	Id. « Novelty » 800-801.	20-21
Id. DE MÉNAGE	101 à 105	Id. « Optima » 550.	24-25
Id. RELIGIEUX.	114 à 123	Id. « Parisienne » 900	28-29
		Id. « Régalia » 452	22-23
B		Christis.	117
Bordures de jardins (forme arceau).	110-111	Clapets de pieds pour pompes 1/2 rotatives. . .	56-57
Id. (ornées).	110-111	Id. intermédiaires id.	56-57
Briques réfractaires (foyers de).	PRIX 45	Conditions générales de vente.	6 à 8
BUANDERIES à large foyer.	52	Coupes ornées simples.	108-109
Bûches (dimensions des)	43	Id. à anses simples.	108-109
C		Crachoirs	102-103
Cache-pots (petit modèle).	108-109	Crépinés spéciales pour pompes 1/2 rotatives. . .	56-57
Cache-pots (nouveau modèle).	108-109	Crépinés seules pour autres pompes.	92
Caisses à arbustes.	110-111	Id. avec soupapes de retenue pour pompes . . .	92
CALORIFÈRES	10 à 16	Croix	114 à 117
Calorifères « Economiques ».	12-13	CUISINIÈRES.	46 à 49
Id. « Monopole »	10-11	Cuisinières du « Nord »	46-47
Id. « Tortue de luxe ».	12-13	Id. « Economia »	46-47
Chauffe-plats pour cheminées roulantes.	28-29	D	
		Diamètre des tuyaux pour pompes.	93
		Dimensions des bûches pour poêles à bois.	43



CONDITIONS GÉNÉRALES DE VENTE

§ I. — ACCEPTATION DES COMMANDES

Les commandes sont reçues sans engagement de livraison ou de prix; nous livrerons suivant nos moyens de production et le plus rapidement possible.

Les délais de livraison que nous pouvons être amenés à fixer sont sans engagement de notre part; en cas de retard, l'expédition sera valablement faite, à moins que nous ayons accepté d'avance, formellement et par lettre, une clause d'annulation de commande.

Les marchandises seront facturées au cours du moment de l'expédition.

Nous annulerons purement et simplement ce que nous n'aurons pu livrer sans que cela puisse donner lieu à indemnité ni réclamation.

§ II. CONDITIONS D'EXPÉDITION

Nos marchandises sont prises et agréées en gare de Charleville; elles voyagent aux frais, risques et périls de l'acheteur, même si, par dérogation exceptionnelle, elles étaient expédiées franco de port; dans ce dernier cas, le transport est acquitté à l'arrivée par le destinataire et déduit du montant de la facture.

NOS ENVOIS NE SONT GREVÉS D'AUCUN DÉBOURS.

Il n'est pas perçu de majoration pour les envois par grande vitesse ou par colis postal.

Pour les envois par la poste, il est perçu un supplément fixe de 0 fr. 25 par envoi, pour frais de main-d'œuvre supplémentaire.

§ III. RESPONSABILITÉ DU CHEMIN DE FER

La loi du 29 MARS 1905 a modifié l'article 103 du Code de Commerce comme suit:

« Le voiturier est garant de la PERTE des objets à transporter, hors le cas de force majeure. Il est garant des AVARIES autres que celles qui proviennent du VICE PROPRE de la chose ou de la FORCE MAJEURE.

« TOUTE CLAUSE CONTRAIRE INSÉRÉE DANS TOUTE LETTRE DE VOITURE, TARIF OU AUTRE PIÈCE QUELCONQUE, EST NULLE. »

En conséquence, les compagnies sont absolument responsables des marchandises qui leur sont confiées, que celles-ci voyagent aux conditions des TARIFS SPECIAUX ou généraux; elles ne peuvent être exonérées de cette responsabilité que si elles PROUVENT un cas de force majeure ou un vice propre de la chose.

Nous recommandons à nos clients de bien vérifier les marchandises à l'arrivée, aussi bien celles expédiées sous PAILLE OU EN CAISSE, que celles expédiées en vrac, le destinataire ayant le droit absolu de s'assurer du conditionnement INTÉRIEUR et EXTÉRIEUR des colis qui lui sont présentés avant d'en prendre livraison et de refuser les marchandises cassées, malgré toutes les raisons que les gares pourraient leur donner.

Nous déclinons donc toute responsabilité, les destinataires ayant seuls qualité pour faire valoir leurs droits à l'arrivée, envers les Compagnies.

AVIS IMPORTANT. — Les Compagnies de chemin de fer ne peuvent exiger l'emballage des marchandises qu'il a toujours été dans l'usage d'expédier sans emballage, ou avec un emballage sommaire.

Les Compagnies sont absolument responsables des avaries de transport à ces marchandises et ne peuvent s'en exonérer, sauf les cas de force majeure, QU'EN PROUVANT que les dites avaries résultent d'un vice propre de la chose.

Au cas où les Compagnies solliciteraient l'expertise prévue par l'article 106 du Code de Commerce, afin de déterminer la cause et le montant des avaries, il est indispensable que le destinataire, dûment convoqué, se présente ou se fasse représenter à cette expertise et, dans tous les cas, en avertisse immédiatement l'expéditeur, lorsque celui-ci a expédié franco de port, de façon à lui permettre, s'il le juge à propos, d'introduire, avant qu'il n'ait été procédé à cette expertise, une action régulière contre la Compagnie transporteur.

NOUS DÉCLINONS, AINSI QUE LES COMPAGNIES DE CHEMINS DE FER, TOUTE RESPONSABILITÉ D'AVARIES POUR LES EXPÉDITIONS PAR COLIS POSTAUX.



CONDITIONS GÉNÉRALES DE VENTE (Suite)

§ IV RÉCLAMATIONS

Les réclamations faites après la livraison par le chemin de fer ne sont pas admises. Tout retour de marchandises effectué sans notre autorisation sera refusé.

Notre garantie est limitée à la durée d'un an, à dater de leur expédition, aux pièces reconnues notoirement défectueuses dans leur nature ou leur usinage, sans qu'il puisse être réclamé d'indemnité.

Ces pièces, pour être remplacées gratuitement dans ce délai, devront nous parvenir franco de port en gare de Charleville.

Nous nous réservons toujours le droit de refuser les ordres que nous jugerons ne pas devoir exécuter et l'envoi de nos albums, tarifs, feuilles de conditions, etc., ne nous engage pas à l'exécution de ces ordres.

§ V — CONDITIONS DE PAYEMENT

Nos marchandises sont payables à nos usines de Charleville, en monnaie française, **NET, SANS ESCOMPTE**, à 30 jours, fin de quinzaine d'expédition; en disposant sur nos clients, nous entendons n'apporter aucune dérogation à cette clause attributive de juridiction.

A moins de règlement, notifié dans les huit jours suivant la date de la facture, nous disposerons sur nos clients aux échéances des 15 et fin de mois.

Nous n'acceptons en règlement que des valeurs françaises bancales.

Les timbres de traites ou de reçus sont, d'après la loi, à la charge du débiteur et seront ajoutés au montant de nos mandats.

En cas de non-paiement d'un de nos mandats, toutes les sommes dues seront exigibles de suite et les soldes de commandes seront annulés.

Les retards de paiement indépendants de la bonne volonté de nos clients entraîneront expressément l'application d'un intérêt calculé à raison de 1 % en plus du taux de la Banque de France.

Nos factures peuvent être payées dans tous les Bureaux de Poste, en faisant porter le montant au crédit de notre compte de CHEQUES POSTAUX N° 24.486, rue Saint-Roch, 45, à Paris.

§ VI. — DISPOSITIONS SPÉCIALES AU CHAUFFAGE

Les commandes d'appareils de chauffage complets, qui nous seront adressées depuis le début de janvier pour être expédiées aussitôt leur préparation, bénéficieront des **bonifications spéciales** suivantes :

Pour les livraisons de Février payables en Mars		8 %	
id.	de Mars id.	Avril	7 %
id.	d'Avril id.	Mai	6 %
id.	de Mai id.	Juin	5 %
id.	de Juin id.	Juillet ..	4 %
id.	de Juillet id.	Août.	3 %
id.	d'Août id.	Septembre. ..	2 %.
id.	de Septembre id.	Octobre . ..	1 %

Ces bonifications seront décomptées sur facture, après déduction de la remise consentie à l'acheteur.

Les factures de ces commandes favorisées seront payables comme les autres, net, sans escompte, à 30 jours, fin de quinzaine d'expédition.

§ VI. — EMBALLAGES

Les articles en fonte brute, les poêles à socle, les poêles Tortue, les fourneaux pour lessiveuses et les cuisinières en fonte brute sont expédiés en vrac.

Les poêles et cuisinières émaillés, les cheminées et les calorifères sont emballés sous paillons ou cadre en bois, sans majoration.

L'emballage spécial et l'emballage des colis postaux et messageries, compté à prix coûtant, sera ajouté au montant de la facture.

Tout emballage *spécial* entraîne un supplément de prix :

NET de 6 fr. » par mètre carré de surface développée pour caisses à claire-voie.

NET de 8 fr. » — pleines.

INSTRUCTION

POUR LA MARCHE DU CHAUFFAGE A FEU CONTINU DEVILLE & C^{ie}

ALLUMAGE. — Ouvrir en grand l'admission d'air par le clapet ou la coulisse du tiroir, et la sortie des gaz par la buse.

Allumer des braises ou charbon de bois, dont on couvre la grille. Dès qu'elles sont prises, verser une première charge de combustible (coke ou anthracite) par le tampon de chargement et le refermer aussitôt par pression ou serrage avec le crochet livré, *en écartant tout corps étranger pouvant nuire à sa fermeture et favoriser le passage des gaz provenant de la combustion.*

COMBUSTIBLE. Nos appareils à feu continu sont construits pour brûler exclusivement du coke et de l'anthracite.

Il y a lieu d'éviter, autant que possible, l'emploi du charbon maigre, même de très bonne qualité, et *il ne faut jamais employer de charbons gras.*

DÉCENDRAGE. — Avant de recharger l'appareil en marche, le décendrer soigneusement, en donnant, avec le même crochet, un mouvement de va-et-vient à la grille, par la tige extérieure qui la commande.

Vider ensuite le tiroir dont l'encombrement par les cendres pourrait couper le tirage et brûlerait les grilles du foyer, si elles n'étaient pas rafraîchies par de l'air frais.

RECOMMANDATION IMPORTANTE. Fermer hermétiquement le tiroir pour limiter l'admission d'air et appuyer sur son siège la porte à feu visible qui ne doit être ouverte que pour le nettoyage du mica et l'enlèvement des pierres ou mâchefer s'il s'en produit.

DURÉE DE LA COMBUSTION. Une charge, suivant la taille de l'appareil et la qualité du combustible employé, dure de 12 à 36 heures.

RÉGLAGE. Se fait par un vis ou une coulisse placée sur le tiroir, et par une demi-valve disposée dans la buse de façon à n'empêcher en aucun cas l'évacuation parfaite des gaz, mais à permettre de régler admirablement la combustion en proportionnant la section de la buse du poêle ou de la cheminée à l'énergie du tirage de la cheminée d'appel.

ENTRETIEN. Nettoyer le nickel en le frottant avec un chiffon de laine enduit de blanc d'Espagne et d'alcool.

Nettoyer le mica avec de l'alcool ou de l'ammoniaque.

Nettoyer l'émail par frottement et n'employer aucun acide.

Nous ne mettons couramment en magasin que les appareils de chauffage en fonte vernie, en fonte émaillée noir ou en fonte émaillée céramique vert, brun ou gris.

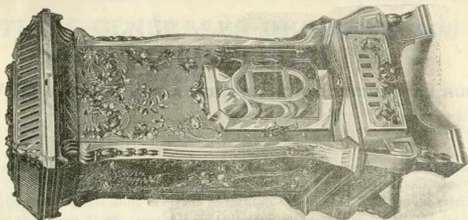
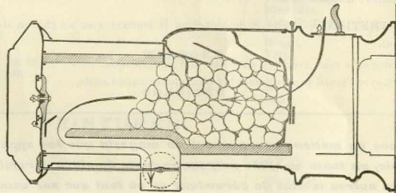
Les autres teintes de céramique ne se font que sur commande.

TITRE I — CALORIFÈRES

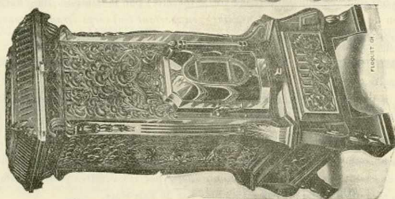
CALORIFÈRES " MONOPOLE "

à feu continu, réglage de précision, foyer réfractaire
colonnes nickelées

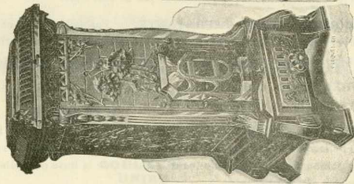
Coupe Schematique du fonctionnement
des calorifères " MONOPOLE "



N° 117



N° 116



N° 115



TITRE I — CALORIFÈRES

CALORIFÈRES " MONOPOLE "

à feu continu, réglage de précision, foyer réfractaire

colonnes nickelées

ORDINAIRES

Numéros de classification	POIDS approximatif d'expédition	HAUTEUR	LARGEUR	HAUTEUR du sol au-dessus de la base	DIAMÈTRE extérieur de la base	CAPACITÉ approximative de chauffe	PRIX		
							Bruts	Émaillés noir	Émaillés céramique
	kg.	c/m	c/m	m/m	m/m	mètres cubes	francs		francs
115	110	0.83	0.28	0.350	0.097	150 à 200	322	Ces appareils ne se font pas en émail noir	410
116	130	0.98	0.31	0.625	0.104	300	392		509
117	185	1.13	0.36	0.710	0.111	400	470		641

DE LUXE

avec colonnes et CADRE DU COUVERCLE nickelés

Numéros de classification	POIDS approximatif d'expédition	HAUTEUR	LARGEUR	HAUTEUR du sol au-dessus de la base	DIAMÈTRE extérieur de la base	CAPACITÉ approximative de chauffe	PRIX		
							Bruts	Émaillés noir	Émaillés céramique
	kg.	c/m	c/m	m/m	m/m	mètres cubes	francs		francs
115	110	0.83	0.28	0.350	0.097	150 à 200	341	Ces appareils ne se font pas en émail noir	429
116	130	0.98	0.31	0.625	0.104	300	414		531
117	185	1.13	0.36	0.710	0.111	400	496		667

Sur demande, ces appareils sont livrés avec porte nickelée moyennant une plus-value

	de Frs	13	14	15
	par calorifère n°	115	116	117

Pour les commandes de pièces détachées, voir la légende page 15.

Ces calorifères sont mis couramment en magasin en fonte vernie ou en fonte émaillée céramique vert, brun ou gris.

Les autres teintes de céramique ne se font que sur commande.

Sur demande, nous livrons les appareils de chauffage en émail couleur au prix de l'émail céramique.

CALORIFÈRES

CALORIFÈRES "TORTUE" DE LUXE



N° 277



N° 278

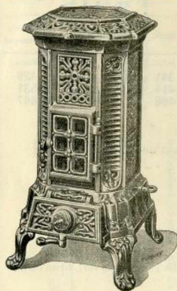


N° 279



N° 280

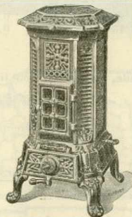
CALORIFÈRES "ÉCONOMIQUES"



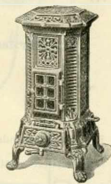
N° 110



N° 109



N° 108



N° 107

TITRE I (Suite)

CALORIFÈRES

CALORIFÈRES " TORTUE " DE LUXE

à feu visible et continu, en tôle lustrée et fonte, avec grille et tiroir,
buse derrière en haut ou au milieu

N° 277. 278. 279. 280

Nombres de classification	POIDS APPROXIMATIFS d'expédition		HAUTEUR	DIAMÈTRE	DIAMÈTRE extérieur de la buse	CAPACITÉ approximative de chauffe	PRIX		
							francs	francs	francs
	Bruts	Netts							
	kil.	kil.	c/m	c/m	m/m	mètres cubes			
277	38	32	0.69	0.21	0.076	80	123	150	184
278	44	36	0.73	0.23	0.083	120	139	177	211
279	51	41	0.79	0.25	0.083	150	155	202	238
280	61	50	0.87	0.27	0.097	200	169	217	259

Sur demande, les calorifères n° 277 278 279 280 sont livrés avec porte nickelée, moyennant
une plus-value de. fr. 12 12 13 14

Pour les commandes de pièces détachées, voir la légende page 16.

CALORIFÈRES " ÉCONOMIQUES "

à feu continu, foyer réfractaire, réglage par clapet à vis, garnitures
nickelées, buse à 0^m48 du sol

N° 107. 108. 109. 110

Nombres de classification	POIDS APPROXIMATIFS d'expédition		Hauteur totale	LARGEUR			DIAMÈTRE extérieur de la buse	CAPACITÉ approximative de chauffe	PRIX		
				francs	francs	francs					
	Bruts	Netts									
	kil.	kil.	c/m	c/m	c/m	c/m	m/m	mètres cubes			
107	51	44	0.66	0.32	0.24	0.33	0.083	50	156	206	228
108	56	48	0.70	0.33	0.26	0.34	0.083	60	181	241	268
109	66	56	0.73	0.36	0.28	0.36	0.083	80	214	278	312
110	80	70	0.80	0.39	0.30	0.38	0.097	90	247	328	372

Sur demande, les calorifères n° 107 108 109 110 sont livrés avec porte-nickelée, moyennant
une plus-value de. fr. 11 12 13 14

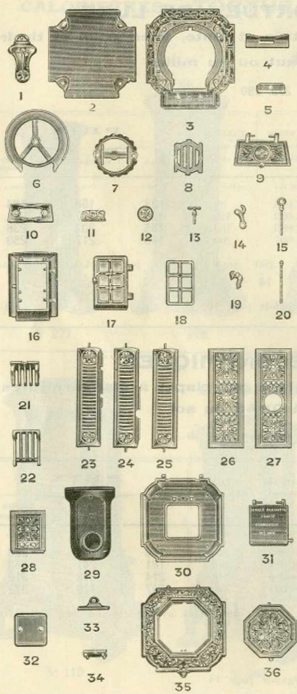
Avec buse haute, sans augmentation de prix.

Pour les commandes de pièces détachées, voir la légende page 14.

Sur demande, nous livrons les appareils de chauffage en émail couleur au prix de l'émail céramique.



CALORIFÈRES " ÉCONOMIQUES " N^{os} 107, 108, 109, 110
PIÈCES DÉTACHÉES



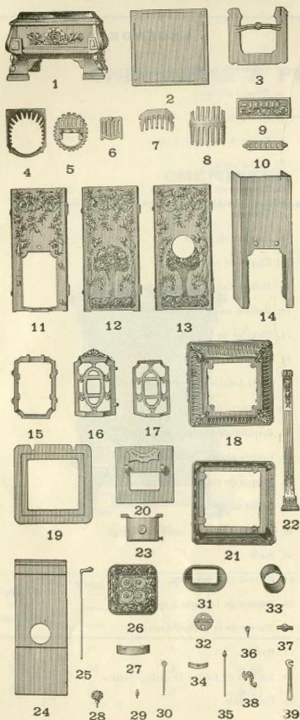
LÉGENDE

1. Pied.
2. Fond.
3. Socle.
4. Support de la coulisse de décrochage.
5. Coulisse de décrochage.
6. Support du foyer.
7. Grille circulaire.
8. Grille agitatrice.
9. Porte du socle.
10. Doublure de la porte du socle.
11. Charnière de la porte du socle.
12. Clapet de réglage.
13. Vis du clapet de réglage.
14. Béquille de la porte du socle.
15. Tirette de décrochage.
16. Gueulard.
17. Porte à mica.
18. Doublure de la porte à mica.
19. Béquille de la porte à mica.
20. Goupille à tête pour la porte.
21. Grille de devant du bas.
22. Grille de devant du haut.
23. Panneau angle de devant à droite.
24. Panneau angle de côté gauche devant.
25. Panneau angle de derrière.
26. Panneau de côté.
27. Panneau de derrière.
28. Petit panneau de devant.
29. Boîte à fumée.
30. Chapiteau.
31. Tampon de chargement.
32. Doublure du tampon de chargement.
33. Plaque obturatrice.
34. Charnière du tampon de chargement.
35. Couverture à charnière.
36. Tampon de dessus.

TITRE I (Suite)

CALORIFÈRES "MONOPOLE" N^{os} 115, 116, 117

PIÈCES DÉTACHÉES



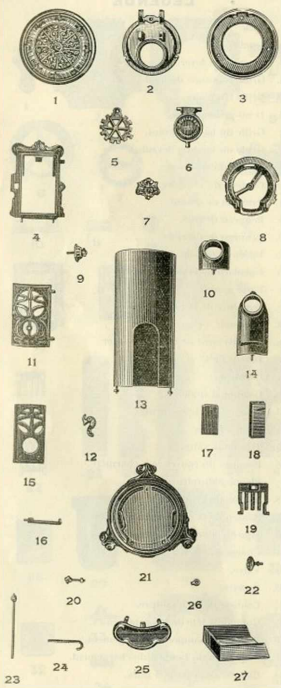
LÉGENDE

1. Socle.
2. Fond.
3. Support de foyer.
4. Grille couronne de fond.
5. Grille circulaire.
6. Demi-grille mobile.
7. Grille du bas de devant.
8. Grille du haut de devant.
9. Façade du cendrier.
10. Coulisse du cendrier.
11. Panneau de devant.
12. Panneau de côté.
13. Panneau de derrière.
14. Intérieur en tôle.
15. Gueulard de la porte à mica.
16. Porte à mica.
17. Doublure de la porte à mica.
18. Couvercle à charnière.
19. Encadrement de dessus de foyer.
20. Dessus de foyer.
21. Corniche.
22. Colonne d'angle.
23. Tampon de chargement.
24. Boîte à fumée.
25. Tige de la valve.
26. Panneau du couvercle à charnière.
27. Plaque obturatrice.
28. Bouton du cendrier.
29. Bouton de la coulisse du cendrier.
30. Tige de la demi-grille mobile.
31. Chargeur.
32. Valve.
33. Busette.
34. Coulisse de la devanture.
35. Goupille à tête de la porte à mica.
36. Bouton du tampon de chargement.
37. Loqueteau du tampon de chargement.
38. Clenche de la porte à mica.
39. Clé agitatrice.

Pour les commandes de pièces détachées, employer la désignation exacte et les N^{os} de la Légende.



ORIFÈRES "TORTUE DE LUXE" N^{os} 277, 278, 279, 280
PIÈCES DÉTACHÉES



LÉGENDE

1. Couvercle orné.
2. Dessus de foyer.
3. Couronne.
4. Cadre de la porte à mica.
5. Grille rotative.
6. Tampon de chargement.
7. Ecusson.
8. Support de grille.
9. Clapet de réglage.
10. Boîte à fumée, buse haute.
11. Porte à mica.
12. Clenche de la porte à mica.
13. Robe tôle.
14. Boîte à fumée, buse basse.
15. Doubture de la porte à mica.
16. Béquille de support de grille.
17. Contre-plaque de courant d'air.
18. Plaque de courant d'air.
19. Grille de devant.
20. Bouton à vis du clapet de réglage.
21. Socle.
22. Bouton du couvercle.
23. Broche de la porte à mica.
24. Tirette de la grille rotative.
25. Bavelle.
26. Anneau de firette de grille rotative.
27. Tiroir tôle.

Nos tableaux de pièces de rechange sont faits pour faciliter les commandes.

TITRE II — CHEMINÉES

CHEMINÉES A FEU INTERMITTENT

CHEMINÉES " LOUIS XV "

à souffleur rotatif équilibré, panneaux décorés, nouveau foyer rayonnant



N° 120



N° 121

Numéros de la classification	POIDS APPROXIMATIFS d'expédition		HAUTEUR	LARGEUR	PRIX		
	Bruts	Nets			Brutes	Émaillées noir	Émaillées céramique
	kil.	kil.					
120	60	32	0.69	0.52	160. ⁰⁰	200. ⁰⁰	235. ⁰⁰
121	69	36	0.73	0.58	185. ⁰⁰	230. ⁰⁰	270. ⁰⁰

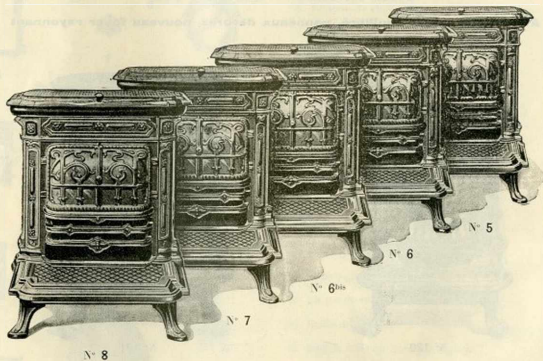
Sur demande, nous livrons les appareils de chauffage en émail couleur au prix de l'émail céramique.

CHEMINÉES

CHEMINÉES A FEU INTERMITTENT

CHEMINÉES A PANNEAUX

avec portes garnies de mica et panneaux mobiles, foyer réfractaire



NUMÉROS	5	6	6 ^{bis}	7	8
Hauteur. . .	0 ^m 53	0 ^m 57	0 ^m 61	0 ^m 64	0 ^m 73
Largeur. . .	0 40	0 43	0 46	0 49	0 57
Largeur du foyer	0 21	0 22	0 25	0 29	0 34



TITRE II (Suite)

CHEMINÉES

CHEMINÉES A FEU INTERMITTENT

CHEMINÉES A PANNEAUX

avec portes garnies de mica et panneaux mobiles

N^{os} 5, 6, 6^{bis}, 7, 8

Numéros de la classification	Poids approximatifs d'expédition		HAUTEUR	LARGEUR	LARGEUR du foyer	PRIX		
	bruts	nets				Brutes	Émaillées noir	Émaillées céramique
	kil.	kil.				fr. c.	fr. c.	fr. c.
5	30	25	0.35	0.40	0.21	84.00	107.00	129.00
6	36	29	0.37	0.43	0.22	98.00	123.00	145.00
6 ^{bis}	40	33	0.61	0.46	0.25	113.00	144.00	171.00
7	44	39	0.64	0.49	0.29	127.00	167.00	200.00
8	56	50	0.73	0.57	0.34	162.00	205.00	239.00

PRIX DES PIÈCES DE RECHANGE

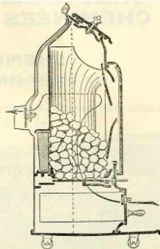
Numéros de la classification	GARNITURES MICA	FOYERS RÉFRACTAIRES	PORTE DROITE COMPLÈTE		PORTE GAUCHE COMPLÈTE		ROTON DE PORTE Nickelé	CENDRIER tôle	BOULONS DE PIEDS (la pièce)
			Brute	Émaillée noir	Brute	Émaillée noir			
			fr. c.	fr. c.	fr. c.	fr. c.			
5	2.75	1.75	4.50	5.50	4.00	5.00	0.50	5.00	0.30
6	3.25	2.00	5.00	6.00	4.50	5.50	0.50	5.50	0.30
6 ^{bis}	5.25	2.25	6.75	8.00	6.25	7.50	0.50	5.75	0.30
7	5.50	2.50	7.25	9.00	6.75	8.50	0.50	6.25	0.30
8	7.25	3.75	8.75	11.25	8.25	10.75	0.50	6.50	0.30

Voir, page 43, prix des autres pièces, vendues au poids.

Sur demande, nous livrons les appareils de chauffage en émail couleur au prix de l'émail céramique.

CHEMINÉES A FEU CONTINU

CHEMINÉE " LUCIOLE " N° 410, A DOUBLE RÉGLAGE

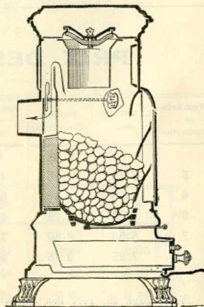


CHEMINÉES " NOVELTY ", A FOYER RÉFRACTAIRE

N° 800

N° 801

Coupe



TITRE II (Suite)

CHEMINÉES A FEU CONTINU

CHEMINÉE " LA LUCIOLE " N° 410

A feu continu et à double réglage

POIDS approximatifs d'expédition	HAUTEUR	LARGEUR	PROFONDEUR au corps	HAUTEUR du sol au-dessus de la base	CAPACITÉ approximative de chauffe	PRIX					
						de la cheminée rotante			de la cheminée fixe		
						Brute	Émaillée noir	Émaillée céramique	Brute	Émaillée noir	Émaillée céramique
kg	c/m	c/m	c/m	c/m	mètres cubes	fr. c.	fr. c.	fr. c.	fr. c.	fr. c.	fr. c.
80	0.70	0.64	0.26	0.50	120 à 150	288. ⁰⁰	338. ⁰⁰	369. ⁰⁰	268. ⁰⁰	318. ⁰⁰	349. ⁰⁰

Sur demande, cette cheminée est livrée avec porte nickelée moyennant une plus-value de frs. ... 15.⁰⁰

Pour les commandes de pièces détachées, voir légende page 30.

Voir prix des porte-bouillottes, page 29.

Id. plaques extensibles, page 27

CHEMINÉE " LA NOVELTY "

à feu visible et continu, foyer réfractaire, fermetures nickelées

N° 800, 801

Numéros de la classification	POIDS approximatif d'expédition	HAUTEUR	LARGEUR	PROFONDEUR au corps	Diamètre de la base	HAUTEUR du sol au-dessus de la base	CAPACITÉ approximative de chauffe	PRIX		
								Brutes	Émaillées noir	Émaillées céramique
								fr. c.	fr. c.	fr. c.
800	75	0.725	0.40	0.22	0.083	0.48	80	230. ⁰⁰	290. ⁰⁰	320. ⁰⁰
801	82	0.735	0.45	0.24	0.083	0.48	100	255. ⁰⁰	325. ⁰⁰	365. ⁰⁰

Sur demande, ces cheminées sont livrées avec porte nickelée moyennant une plus-value de frs 14.⁰⁰ pour le n° 800.et de frs 15.⁰⁰ Id. 801.

Pour les commandes de pièces détachées, voir la légende page 34.

Voir prix des porte-bouillottes, page 29.

Sur demande, nous livrons les appareils de chauffage en émail couleur au prix de l'émail céramique.



DEVILLE & C^{ie}, A CHARLEVILLE

TITRE II (Suite)

CHEMINÉES A FEU CONTINU

CHEMINÉE " LILY "

N° 450



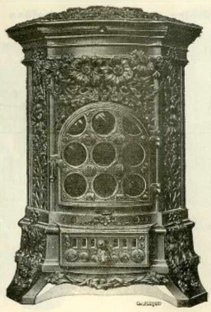
CHEMINÉE " HELLA "

N° 451

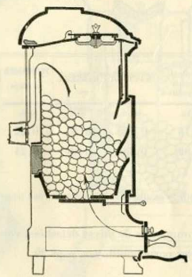


CHEMINÉE " RÉGALIA "

N° 452



Coupe schématique
du fonctionnement des cheminées
" LILY ", " HELLA " et " RÉGALIA "



Rendez-nous le service de nous adresser vos commandes de bonne heure.

TITRE II (Suite)

CHEMINÉES A FEU CONTINU

CHEMINÉE " LILY ", A FOYER RÉFRACTAIRE

N° 450

POIDS approximatif d'exposition	HAUTEUR	LARGEUR	PROFONDEUR au corps	HAUTEUR du sol au-dessus de la base	DIAMÈTRE de la base	CAPACITÉ approximative de chauffe	PRIX		
							Brute	Émaillée noir	Émaillée céramique
kg.	centimètres	centimètres	centimètres	millimètres	millimètres	mètres cubes	fr. c.	fr. c.	fr. c.
63	0,63	0,44	0,26	0 427	0,083	100 à 120	155.00	179.00	192.00

Sur demande, cette cheminée est livrée avec porte nickelée moyennant une plus-value de. fr. 14.00

Pour les commandes de pièces détachées, voir légende page 31

Voir prix des porte-bouillottes page 29.

CHEMINÉE " HELLA ", A FOYER RÉFRACTAIRE

N° 451

POIDS approximatif d'exposition	HAUTEUR	LARGEUR	PROFONDEUR au corps	HAUTEUR du sol au-dessus de la base	DIAMÈTRE de la base	CAPACITÉ approximative de chauffe	PRIX		
							Brute	Émaillée noir	Émaillée céramique
kg.	centimètres	centimètres	centimètres	millimètres	millimètres	mètres cubes	fr. c.	fr. c.	fr. c.
65	0,67	0,46	0,28	0 433	0,083	120 à 150	174.00	209.00	227.00

Sur demande, cette cheminée est livrée avec porte nickelée moyennant une plus-value de. fr. 15.00

Pour les commandes de pièces détachées, voir légende page 31.

Voir prix des porte-bouillottes page 29.

CHEMINÉE " RÉGALIA ", A FOYER RÉFRACTAIRE

N° 452

POIDS approximatif d'exposition	HAUTEUR	LARGEUR	PROFONDEUR au corps	HAUTEUR du sol au-dessus de la base	DIAMÈTRE de la base	CAPACITÉ approximative de chauffe	PRIX		
							Brute	Émaillée noir	Émaillée céramique
kg.	millimètres	millimètres	centimètres	centimètres	millimètres	mètres cubes	fr. c.	fr. c.	fr. c.
70	0,743	0,313	0,28	0,46	0,083	150 à 200	200.00	240.00	260.00

Sur demande, cette cheminée est livrée avec porte nickelée moyennant une plus-value de. fr. 16.00

Pour les commandes de pièces détachées, voir légende page 31.

Voir prix des porte-bouillottes page 29.

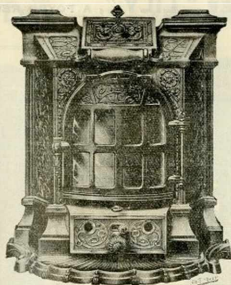
Sur demande, nous livrons les appareils de chauffage en émail couleur au prix de l'émail céramique.



TITRE II (Suite)

CHEMINÉES A FEU CONTINU

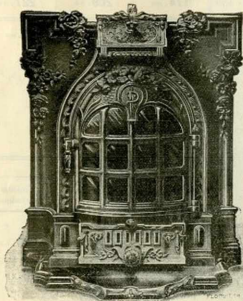
**CHEMINÉE
" OPTIMA "**



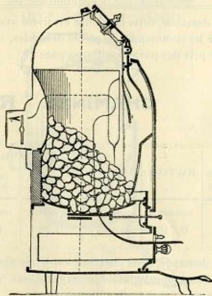
N° 550

CHEMINÉE " DPF "

N° 600



Coupe schématique
du fonctionnement de la cheminée
" DPF "



La construction de nos appareils est assurée avec le plus grand soin par des ouvriers spécialistes.

TITRE II (Suite)

CHEMINÉES A FEU CONTINU

CHEMINÉE "OPTIMA"

N° 550

sans joint, à feu visible, réglage de précision, foyer réfractaire

POIDS approximatif d'expédition	HAUTEUR	LARGEUR	HAUTEUR du sol au-dessus de la base	CAPACITÉ approximative de chauffe	PRIX					
					de la cheminée roulante			de la cheminée fixe		
					Brute	Émaillée noir	Émaillée céramique	Brute	Émaillée noir	Émaillée céramique
kg.	cm	m m	m m	mètres cubes	fr.	fr.	fr.	fr.	fr.	fr.
70	0.56	0.535	0.425	100 à 120	225.0	255.0	282.0	205.0	235.0	262.0

Sur demande, cette cheminée est livrée avec porte nickelée moyennant une plus-value de. Frs 14.0

Pour les commandes de pièces détachées, voir légende page 32.

Voir, page 29, prix des porte-bouillottes et galerie chauffe-pieds.

Voir prix des plaques extensibles, page 27

CHEMINÉE "DPF"

N° 600

sans joint, à feu visible, réglage de précision, foyer réfractaire

POIDS approximatif d'expédition	HAUTEUR	LARGEUR	HAUTEUR du sol au-dessus de la base	CAPACITÉ approximative de chauffe	PRIX					
					de la cheminée roulante			de la cheminée fixe		
					Brute	Émaillée noir	Émaillée céramique	Brute	Émaillée noir	Émaillée céramique
kg.	cm	m m	m m	mètres cubes	fr.	fr.	fr.	fr.	fr.	fr.
88	0.68	0.515	0.425	120 à 150	255.0	288.0	317.0	235.0	268.0	297.0

Sur demande, cette cheminée est livrée avec porte nickelée moyennant une plus-value de. Frs 15.0

Pour les commandes de pièces détachées, voir légende page 32.

Voir, page 29, prix des porte-bouillotte et galerie chauffe-pieds.

Voir prix des plaques extensibles, page 27.

Nous ne mettons couramment en magasin que les appareils de chauffage en fonte vernie, en fonte émaillée noir ou en fonte émaillée céramique vert, brun ou gris.

Les autres teintes de céramique ne se font que sur commande.



TITRE II (Suite)

CHEMINÉES A FEU CONTINU

CHEMINÉE
"GRACIOSA"

N° 700

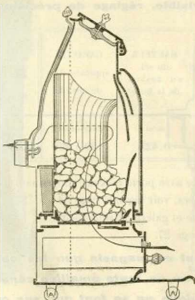


CHEMINÉE
"ISPAHAN"

N° 710



COUPE SCHEMATIQUE
DU FONCTIONNEMENT



DES CHEMINÉES

N° 700 et 710

La puissance de notre fabrication et l'organisation de nos services commerciaux ne peuvent supprimer l'encombrement et les retards, si les commandes nous parviennent toutes au dernier moment.

TITRE II (Suite)

CHEMINÉES A FEU CONTINU

CHEMINÉE "GRACIOSA" N° 700 à feu visible, double réglage, foyer réfractaire

POIDS approximatif d'expédition	HAUTEUR	LARGEUR	HAUTEUR du sol au-dessus de la buse	CAPACITE approximative de chauffe	PRIX					
					de la cheminée roulante			de la cheminée fixe		
					Brute	Émaillée noir	Émaillée céramique	Brute	Émaillée noir	Émaillée céramique
kg 94	centimètres 0.80	centimètres 0.65	millimètres 0.416	mètres cubes 200 à 250	fr. c. 307.00	fr. c. 360.00	fr. c. 395.00	fr. c. 287.00	fr. c. 340.00	fr. c. 375.00

Sur demande, cette cheminée est livrée avec porte nickelée moyennant une plus-value de fr. 16.00

Pour les commandes de pièces détachées, voir légende page 33.

Voir, page 29, prix des porte-bouillottes et galeries chauffe-pieds.

Voir, ci-dessous, prix des plaques extensibles.

CHEMINÉE "ISPAHAN" N° 710 à feu visible, double réglage, foyer réfractaire

POIDS approximatif d'expédition	HAUTEUR	LARGEUR	HAUTEUR du sol au-dessus de la buse	CAPACITE approximative de chauffe	PRIX					
					de la cheminée roulante			de la cheminée fixe		
					Brute	Émaillée noir	Émaillée céramique	Brute	Émaillée noir	Émaillée céramique
kg 97	millimètres 0.806	millimètres 0.686	millimètres 0.416	mètres cubes 200 à 250	fr. c. 307.00	fr. c. 360.00	fr. c. 395.00	fr. c. 287.00	fr. c. 340.00	fr. c. 375.00

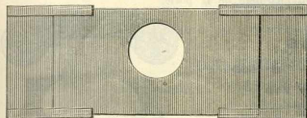
Sur demande, cette cheminée est livrée avec porte nickelée moyennant une plus-value de fr. 16.00

Pour les commandes de pièces détachées, voir légende page 33.

Voir, page 29, prix des porte-bouillottes et des galeries chauffe-pieds.

Voir, ci-dessous, prix des plaques extensibles.

PLAQUES EXTENSIBLES à trou rond ou à trou ovale POUR CHEMINÉES, POÊLES & CALORIFÈRES



Se placent instantanément
devant toutes cheminées
pour en obturer l'ouverture.

La pièce.

fr. 8.00

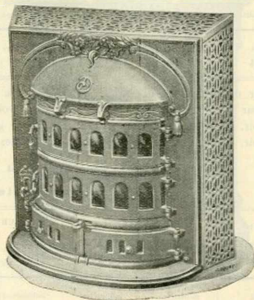
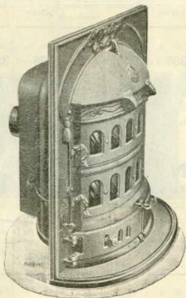
Sur demande, nous livrons les appareils de chauffage en émail couleur au prix de l'émail céramique.

CHEMINÉES A FEU CONTINU

CHEMINÉE PARISIENNE (NOUVEAU MODÈLE) N° 900 à feu visible et continu et A RÉGLAGE PARFAIT Foyer fonte, avec grille américaine à décrochage

Sans encadrement

Avec encadrement



ACCESSOIRES POUR CHEMINÉES CHAUFFE-PLATS



pour Cheminées roulantes, s'adaptant sur la poignée

Série A. — Pour cheminées " D. P. F. " N° 600 et " OPTIMA " N° 350.

Série B. — Pour cheminée " LUCIOLE " N° 410.

Série C. — Pour cheminées " LA GRACIOSA " N° 700 et " ISPAHAN " N° 710.



PORTE-BOUILLOTTES UNIVERSELS pour toutes nos cheminées

S'adaptant sur la tige formant charnière de la porte.

GALERIE CHAUFFE-PIEDS

pour cheminées " OPTIMA " N° 550, " D. P. F. " N° 600

" GRACIOSA " N° 700 et " ISPAHAN " N° 710



TITRE II (Suite)

CHEMINÉES A FEU CONTINU

CHEMINÉE PARISIENNE (NOUVEAU MODÈLE) N° 900 à feu visible et continu et A RÉGLAGE PARFAIT Foyer fonte, avec grille américaine à décendrage

POIDS approximatif d'expédition	HAUTEUR	LARGEUR	PROFONDEUR		DIAMÈTRE de la base	CAPACITÉ approximative de chauffe	PRIX		
			au corps y compris la base	de l'appareil encastré dans la cheminée			Brute	Émaillée noir	Émaillée céramique
kg.	c/m	c/m	c/m	c/m	m/m	mètres cubes	fr.	fr.	fr.
75	0,60	0,35	0,36	0,28	0,090	100 à 120	188 » »	226 » »	252 » »

Sur demande, cette cheminée est livrée avec encadrement de 0-65 x 0-65, moyennant une plus-value
de frs 18 pour encadrement brut.

frs 32 id. émaillé noir.

frs 37 id. id. céramique.

Pour les commandes de pièces détachées, voir légende page 35.

ACCESSOIRES POUR CHEMINÉES

CHAUFFE-PLATS

pour Cheminées roulantes, s'adaptant sur la poignée

Série A. — Pour cheminées " D. P. F. " N° 600 et " OPTIMA " N° 350.

Série B. — Pour cheminée " LUCIOLE " N° 410

Série C. — Pour cheminées " LA GRACIOSA " N° 700 et " ISPAHAN " N° 710.

PRIX	
Bruts	Nickelés
fr.	fr.
3.85	7 70
3.85	7 70
9.50	20. » »

PORTE-BOUILLOTTES UNIVERSELS

pour toutes nos Cheminées

S'adaptant sur la tige formant charnière de la porte

GALERIE CHAUFFE-PIEDS

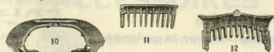
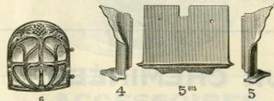
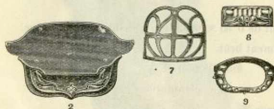
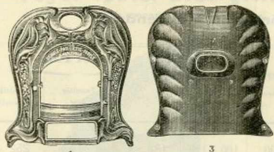
Pour cheminées " OPTIMA " N° 350, " D P F " N° 600, " GRACIOSA " N° 700
et " ISPAHAN " N° 710



CHEMINÉE " LA LUCIOLE " N° 410

PIÈCES DÉTACHÉES

LÉGENDE



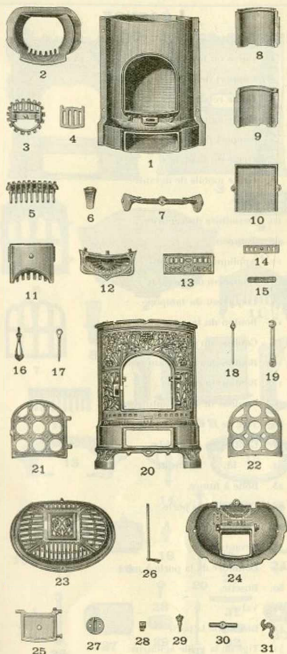
1. Devanture.
2. Socle.
3. Derrière.
4. Contre-feu gauche.
5. Contre-feu droit.
- 5bis. Contre-feu de fond.
6. Porte.
7. Doublure de la porte.
8. Façade du cendrier.
9. Grille couronne.
10. Support du foyer.
11. Grille de devant mobile.
12. Grille de devant fixe.
13. Grille à queue.
14. Grille ronde.
15. Goupille de la porte.
16. Coulisse du cendrier.
17. Support de la coulisse de la devanture.
18. Coulisse de devanture.
19. Plaque indicatrice de réglage du feu.
20. Tige du régulateur.
21. Poignée du cendrier.
22. Bouton du tampon de chargement.
23. Clenche de fermeture de la porte.
24. Plaque de protection du tampon de chargement.
25. Tampon de chargement.
26. Bolte de la tige du régulateur.
27. Valve.

Nous avons en magasin un stock considérable de pièces de rechange que nous pouvons livrer à lettre lue.

TITRE II (Suite)

CHEMINÉE "HELLA" N° 450

PIÈCES DÉTACHÉES



LÉGENDE

1. Corps intérieur.
2. Foyer fonte.
3. Grille rotative.
4. Demi-grille mobile.
5. Grille de devant mobile.
6. Pied.
7. Support pivot de la grille rotative.
8. Contre-feu droit.
9. Contre-feu gauche.
10. Boîte à fumée.
11. Grille du haut fixe.
12. Bavette.
13. Devanture du tiroir.
14. Coulisse du tiroir.
15. Coulisse de décentrage.
16. Poignée du tiroir.
17. Tige de la demi-grille mobile.
18. Goupille de la porte à mica.
19. Clé (ou crochet).
20. Devanture.
21. Porte à mica.
22. Doubture de la porte à mica.
23. Dessus à jour.
24. Dessus du foyer.
25. Tampon de chargement.
26. Tige de la valve.
27. Valve.
28. Coussinet du tampon de chargement.
29. Bouton du
30. Loqueteau du
31. Clenche de la porte à mica.

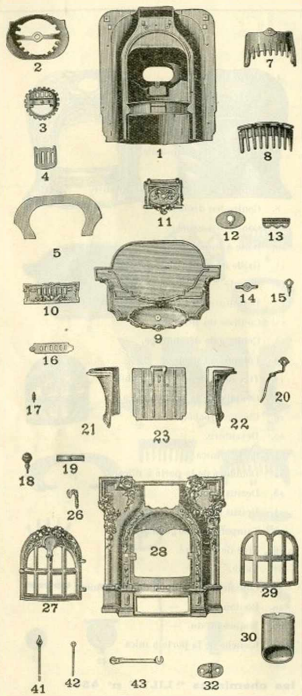
Cette légende sert également pour les cheminées "LILY" n° 450
et "RÉGALIA" n° 452

Pour les commandes de pièces détachées, employer la désignation exacte et les numéros de la légende.



CHEMINÉE "DPF" N° 600

PIÈCES DÉTACHÉES



LÉGENDE

1. Corps ou foyer en fonte.
2. Support de grille.
3. Grille rotative.
4. Grille agitatrice.
5. Support de foyer.
7. Grille du haut fixe.
8. Grille mobile de devant.
9. Socle.
10. Devanture du cendrier.
11. Tampon.
12. Appliqué du tampon.
13. Charnière du tampon.
14. Loqueteau du tampon.
15. Bouton du tampon.
16. Coulisse du cendrier.
17. Bouton de coulisse du cendrier.
18. Bouton du cendrier.
19. Coulisse de la devanture.
20. Tige de la valve.
21. Contre-feu de gauche.
22. id. de droite.
23. Boîte à fumée.
26. Clenche de la porte.
27. Porte à mica.
28. Devanture.
29. Doublure de la porte à mica.
30. Busette.
31. Valve.
32. Broche de la porte.
33. Tige de la grille agitatrice.
34. Clé de manœuvre.

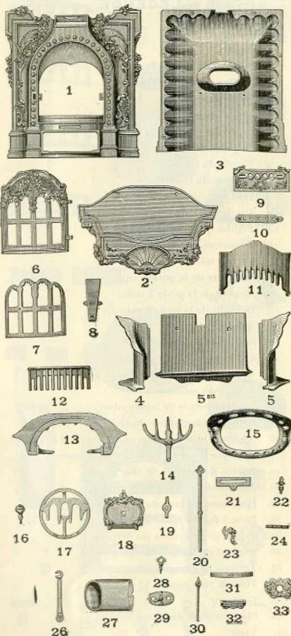
Cette légende sert également pour la cheminée "OPTIMA" n° 550

Nous apportons tous nos soins à la prompte livraison des pièces de rechange.

TITRE II (Suite)

CHEMINÉE "GRACIOSA" N° 700

PIÈCES DÉTACHÉES



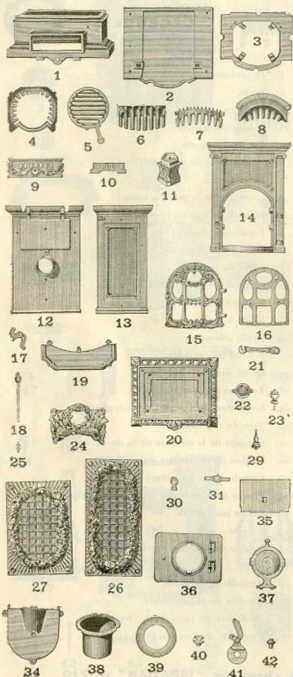
LÉGENDE

1. Devanture.
2. Socle.
3. Derrière.
4. Contre-feu gauche.
5. Contre-feu droit.
- 5^{es}. Contre-feu de fond de foyer.
6. Porte à mica.
7. Doublure de la porte à mica.
8. Boîte de la tige du régulateur.
9. Façade du cendrier.
10. Coulisse du cendrier.
11. Grille de devant fixe.
12. Grille de devant mobile.
13. Support du foyer.
14. Grille à queue.
15. Grille couronne.
16. Boulon du cendrier.
17. Grille ronde.
18. Tampon de chargement.
19. Loqueteau du tampon de chargement.
20. Tige du régulateur.
21. Support de la coulisse de la devanture.
22. Boulon de la coulisse du cendrier.
23. Clenche de la fermeture de la porte.
24. Plaque indicatrice de réglage du feu.
25. Clé de manœuvre.
26. Busette.
27. Boulon du tampon de chargement.
28. Valve.
29. Goupille de la porte.
30. Coulisse de la devanture.
31. Charnière du tampon de chargement.
32. Plaquette du tampon de chargement.
33. Plaquette du tampon de chargement.

Cette légende sert également pour la cheminée "ISPAHAN" n° 710

CHEMINÉE "NOVELTY" N^{os} 800, 801

PIÈCES DÉTACHÉES



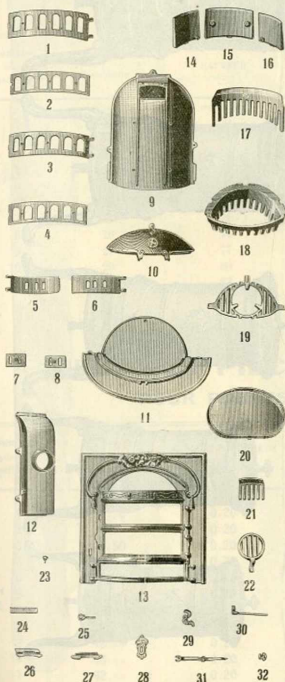
LÉGENDE

1. Socle.
2. Fond.
3. Support de foyer.
4. Grille couronne de fond.
5. Grille à queue.
6. Grille devant du bas.
7. Grille devant du haut.
8. Grille de devant fixe.
9. Façade du cendrier.
10. Coulisse du cendrier.
11. Pied.
12. Derrière.
13. Pignon droite et gauche.
14. Devanture.
15. Porte à mica.
16. Doublure de la porte à mica.
17. Clenche de la porte à mica.
18. Goupille de la porte à mica.
19. Bavette.
20. Couvercle à charnière.
21. Clé de manœuvre.
22. Monogramme de l'applique de la devanture.
23. Bouton du cendrier.
24. Applique ornée de la devanture.
25. Bouton de la coulisse du cendrier.
26. Applique ornée des pignons de droite et de gauche.
27. Applique ornée du couvercle à charnière.
28. Bouton du tampon de chargement.
29. Anneau de la tirette de décrochage.
30. Loqueteau du tampon de chargement.
31. Boîte à fumée.
32. Plaque de protection du derrière.
33. Support du tampon de chargement.
34. Tampon de chargement.
35. Tube de chargement.
36. Chargeur.
37. Clé de réglage du tirage.
38. Valve.
39. Tourillon de la valve.

TITRE II (Fin)

CHEMINÉE " PARISIENNE " N^o

PIÈCES DÉTACHÉES



LÉGENDE

1. Porte à mica du haut.
2. Doublure de la porte à mica du haut.
3. Porte à mica du bas.
4. Doublure de la porte à mica du bas.
5. Porte gauche du cendrier.
6. Porte droite du cendrier.
7. Coulissses de la porte gauche du cendrier.
8. d'admission d'air / de la porte droite du cendrier.
9. Derrière.
10. Couvercle de chargement.
11. Socle.
12. Boîte à fumée.
13. Devanture.
14. Contre-feu de gauche.
15. Id. de fond.
16. Id. de droite.
17. Grille de devant du haut.
18. Grille foyer.
19. Id. agitatrice de fond.
20. Tireur tôle.
21. Grille obturatrice de boîte à fumée.
22. Grille rotative.
23. Bouton de coulissses de réglage.
24. Coulisse de la devanture.
25. Tirette à anneau de la grille rotative.
26. Valve de réglage du contre-tirage.
27. Boîte de la coulisse de la devanture.
28. Plaque indicatrice de réglage.
29. Clenche de la porte à mica.
30. Axe de la valve de réglage du contre-tirage.
31. Levier de commande de l'axe n^o 30.
32. Bouton du levier de commande n^o 31.

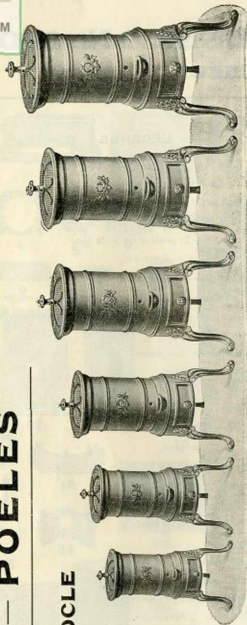


TITRE III — POÊLES

POÊLES A SOCLE

RONDS

SANS PORTE



N° 1

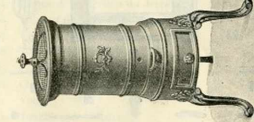
N° 2

N° 3

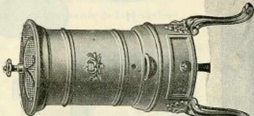
N° 4

N° 5

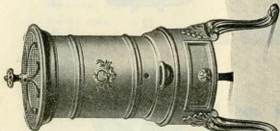
N° 6



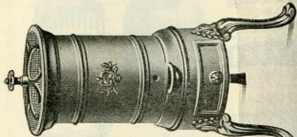
N° 7



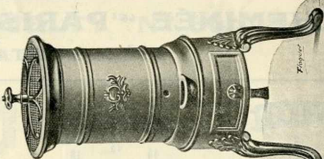
N° 8



N° 9



N° 10



N° 11

TITRE III (Suite)

POÊLES

POÊLES A SOCLE, ROUNDS, SANS PORTE

avec godets renvoie-cendres et trou pour tisonnier.

Numéros de la classification	POIDS APPROXIMATIFS		HAUTEUR	DIAMÈTRE	DIAMÈTRE DE LA BUSE	PRIX
	d'expédition					
	kilos	centimètres	centimètres	millimètres	millimètres	francs
1	10	50	50	190	83	25
2	11	52	52	210	83	27
3	12	53	53	230	83	30
4	14	58	58	245	83	33
5	17	62	62	260	83	37
6	19	66	66	270	83	44
7	21	71	71	280	83	50
8	26	74	74	300	83	55
9	27	77	77	320	90	61
10	29	80	80	340	90	66
11	32	83	83	360	97	80

Il n'est pas livré de crochet, ni de tisonnier, avec les poêles à socle.

PRIX DES PIÈCES DE RECHANGE POUR POÊLES A SOCLE, ROUNDS

Numéros de la classification	CORPS SEUL	BOULONS POUR PIEDS (la pièce)	GRILLES	PIEDS cendriers et boutons	COUVERCLES rondelles et tampons
1	17.75	0.20			
2	19. »	0.20			
3	20.50	0.20			
4	23. »	0.20			
5	24.75	0.20			
6	30. »	0.20			
7	35. »	0.20	245. »	325. »	375. »
8	36. »	0.20			
9	43. »	0.20			
10	45. »	0.20			
11	62. »	0.20			

Le tarif-album DEVILLE, en facilitant les recherches, économise votre temps.



DEVILLE & C^e, A CHARLEVILLE

TITRE III (Suite)

POÊLES

POÊLES "TORTUE" ORDINAIRES
TOLE ET FONTE



N° 150 N° 150 bis



N° 151

N° 151 bis N° 151 ter



N° 152

N° 153



N° 154

N° 155

N° 156



N° 157

Rendez-nous le service de nous adresser vos commandes de bonne heure.

TITRE III (Suite)

POÊLES

POÊLES " TORTUE " ORDINAIRES

tôle et fonte, à feu continu, avec grand tampon, buse derrière, sans grille,
foyer et sole réfractaires.

Numéros de la classification	POIDS APPROXIMATIFS d'expédition		HAUTEUR	DIAMÈTRE	DIAMÈTRE DE LA BUSE	CAPACITÉ APPROXIMATIVE de chauffe	PRIX
	kilos	centimètres	millimètres	millimètres	millimètres	mètres cubes	francs
150	22	0.60	225	90	90	75	73
150 ^{bis}	24	0.65	225	90	90	100	79
151	30	0.70	235	90	90	120	90
151 ^{bis}	32	0.75	235	90	90	125	96
151 ^{ter}	33	0.80	255	90	90	130	103
152	48	0.80	325	104	104	175	121
153	53	0.90	325	104	104	275	139
154	82	1.00	405	125	125	375	190
155	91	1.10	405	125	125	425	215
156	93	1.20	405	125	125	475	227
157	110	1.20	450	139	139	525	275

PRIX DES PIÈCES DE RECHANGE POUR POÊLES " TORTUE "

N ^o	150	150 ^{bis}	151	151 ^{bis}	151 ^{ter}	152	153	154	155	156	157
Le foyer réfractaire.	fr. 8.75	9.50	12.25	13.50	14.50	18.00	18.75	38.00	44.00	50.00	55.00

Toutes les autres pièces.

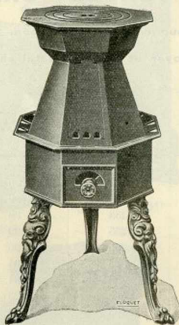
les 100 kil. fr. 305.00



TITRE III (Suite)

POÊLES

POÊLES A CLOCHE, POUR REPASSEUSES

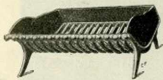


N^{os} 5. 6. 8

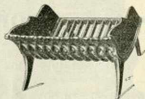
Pour 3, 6, 8 fers

GRILLES A CHARBON

Série A
A dossier fixe



Série B
Renforcée



Série C
A dossier orné mobile



Voir nombre de barreaux, dimensions, poids et prix, page 41

TITRE III (fin)

POÊLES

POÊLES A CLOCHE, POUR REPASSEUSES

(pouvant recevoir les fers teinturiers grand modèle)

N^o 5, 6, 8

NUMEROS de la classification	NOMBRE de fers	POIDS approximatifs d'expédition	HAUTEUR	LARGEUR	HAUTEUR de la partie réservée aux fers	PRIX	
						du poêle complet	du dessus seul
		kil.	c. m.	c. m.	m. m.	fr.	fr.
5	3	16	0.67	0.25	0.195	43.25	21.75
6	6	19	0.67	0.30	0.195	50. »	25.50
8	8	26	0.78	0.38	0.195	70. »	35.50

FERS A REPASSER

Voir, page 101, nomenclature, numéros et prix des fers à repasser.

GRILLES A CHARBON

		PRIX															
		Les 100 kilos															
SÉRIE A. - A DOSSIER FIXE	} Nombre de barreaux..	9	10	11	12	13	14	15	16	17	18	19	21	} 225. »			
		} Largeur, en c/m..	27	30	33	36	38	40	44	46	49	51	53		60		
			} Poids approxim. kil.	4.6	4.9	5.2	6. »	6.3	6.5	6.7	6.8	7.3	7.7		8. »	8.5	
SÉRIE B. - RENFORCÉES	} Nombre de barreaux..	10		11	12	13	14	15	16	17	18	19	} 210. »				
		} Largeur, en c/m..	31	35	38	41	45	48	51	54	58	61					
			} Poids approxim. kil.	6.4	7 »	7.5	7.6	8.5	9. »	9.4	9.5	10.4		10.6			
SÉRIE C } A DOSSIER ORNE MOBILE	} Nombre de barreaux..	10		11	12	14	16	18	20	} 225. »							
		} Largeur, en c/m	31	34	37	43	50	53	61								
			} Poids approxim. kil.	6.9	7.3	7.7	8.7	9.9	11. »		11.8						

La profondeur de ces grilles est de 0^m25.

TITRE IV — POÊLES A BOIS

POÊLE A BOIS A FEU INTERMITTENT



" EXPRESS "



N° 350



POÊLES A BOIS A FEU LENT

N° 319



N° 320



TITRE IV (Suite)

POÊLES A BOIS

POÊLE A BOIS A FEU INTERMITTENT

POÊLE " EXPRESS "

à chauffage instantané, à feu visible

Numéros de la classification	POIDS APPROXIMATIFS d'expédition		HAUTEUR	LONGUEUR (Bavette comprise)	LARGEUR	DIAMÈTRE de la buse	CAPACITÉ approximative de chauffe mètres cubes	PRIX		
	Brut	Net						Brut	Émaillé noir	Émaillé céramique
	kg	kg								
350	48	38	0.65	0.55	0.29	0.111	60	116. ⁰⁰	152. ⁰⁰	173. ⁰⁰

Les poêles " EXPRESS " sont livrés indifféremment avec buse dans le grand ou le petit panneau.
En commandant, bien spécifier la disposition désirée, à l'exclusion de l'autre.

POÊLES A BOIS A FEU LENT

POÊLES A FEU LENT N^{os} 319-320

Vaste foyer en terre réfractaire, buse derrière en haut

Numéros de la classification	POIDS APPROXIMATIFS d'expédition		HAUTEUR	LARGEUR	PROFONDEUR	CAPACITÉ approximative de chauffe mètres cubes	PRIX		
	Bruts	Nets					Bruts	Émaillés noir	Émaillés céramique
	kg	kg							
319	78	65	0.78	0.38	0.38	60	180. ⁰⁰	Ne se font pas en émail noir	255. ⁰⁰
320	90	72	0.85	0.38	0.38	80	205. ⁰⁰		290. ⁰⁰

Dimensions ordinaires des bûches

à utiliser dans nos Poêles spéciaux à l'usage du bois

Poêle à feu intermittent " EXPRESS " n^o 350.

Bûches de 0°30

Se plaçant horizontalement
dans le foyer

Poêle à feu continu " CELTIQUE " n^o 375

Bûches de 0°30

Se plaçant verticalement
dans le foyer

Poêle à feu continu n^o 319.

Bûches de 0°30

Poêle à feu continu n^o 320.

Bûches de 0°40

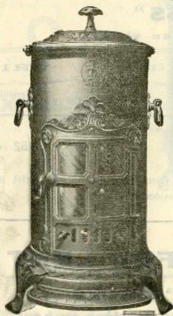
Sur demande, nous livrons les appareils de chauffage en émail couleur au prix de l'émail céramique.



POÈLES A BOIS A FEU CONTINU

POÈLE "LE CELTIQUE" N° 375

à feu visible, tôle et fonte, foyer réfractaire, sans grille

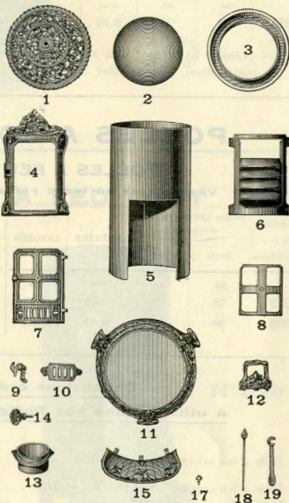


LÉGENDE

1. Couvrecle.
2. Tampon tôle de sablière.
3. Couronne ou sablière.
4. Encadrement de la porte.
5. Fût tôle.
6. Grille à lame de façade.
7. Porte.
8. Doublure de la porte.
9. Clenche de la porte.
10. Coulisse d'admission d'air.
11. Socle.
12. Poignée.
13. Busette.
14. Bouton du couvercle.
15. Bavette.
17. Bouton de la coulisse d'admission d'air.
18. Goupille de la porte.
19. Clé de manœuvre.

PIÈCES DÉTACHÉES

COMPOSANT LE POÈLE "LE CELTIQUE"



Pour les commandes de pièces détachées, employer la désignation exacte et le numéro de la légende.

Aidez-nous en nous adressant vos ordres dès le début de l'année.



TITRE IV (Suite)

POÊLES A BOIS A FEU CONTINU

POÊLE " LE CELTIQUE " N° 375

à feu visible, tôle et fonte, foyer réfractaire, sans grille

POIDS APPROXIMATIFS d'expédition		HAUTEUR	DIAMÈTRE	DIAMÈTRE de la base	CAPACITÉ approximative de chauffe	PRIX		
Brut	Net					Bruts	Emaillés noir	Emaillés céramique
kil	kil	m	m	m	mètres cubes	fr.	fr.	fr.
37	46	0.75	0.30	0.118	100	150.00	180.00	200.00

PRIX DES PIÈCES DE RECHANGE

DES APPAREILS DE CHAUFFAGE

FIGURANT AU PRÉSENT TARIF

Pièces détachées sans main-d'œuvre d'ajustage vendues au poids :

Pièces de foyer en fonte, et grilles	Les 100 kil., nus	fr. 245.00
Pièces en fonte ordinaire.	id.	fr. 305.00
Id. émaillées noir.	id.	fr. 500.00
Id. émaillées céramique.	id.	fr. 650.00
Id. nickelées (de moins d'un kil.).	id.	fr. 900.00
Id. nickelées (d'un kil. et plus).	id.	fr. 800.00

NOTA. — Les petites pièces de fermeture telles que : boutons, anneaux, loquets, clenches, tige de charnière, etc., sont vendues à la pièce.

Voir, page 37, les prix des pièces détachées pour poêles à socle ronds, page 39, les prix des pièces pour poêles " Tortue " ordinaires, et page 31 les prix des pièces pour Fourneaux de lessiveuses.

Garnitures de mica et Foyers réfractaires, à la pièce, nue :

Numéros.	CALORIFÈRES								POÊLES A BOIS						
	107	108	109	110	115	116	117	277	278	279	280	319	320	350	375
La garniture mica. fr.	1.25	1.25	1.50	1.75	2.75	3.25	5.00	1.50	1.50	1.50	1.75	1.25	1.25	3.00	3.50
Le foyer réfractaire fr.	4.75	7.25	7.50	8.50	14.50	22.00	30.00	7.00	7.50	10.25	12.00	12.00	15.00	2.25	18.00

Numéros.	CHEMINÉES												
	120	121	410	450	451	452	530	600	700	710	800	801	900
La garniture mica. fr.	0.00	0.00	6.00	2.50	3.00	2.75	3.75	6.00	9.50	11.00	4.75	5.50	6.50
Le foyer réfractaire. fr.	2.50	3.00	3.25	2.25	3.50	3.75	3.50	4.50	4.00	4.00	7.75	8.50	0.00

Foyers réfractaires incomplets, les 100 kilos

fr. 110.00

Terre réfractaire préparée, id.

fr. 17.50

Voir, page 49, prix des foyers réfractaires et garnitures mica pour cheminées à panneaux n° 5 à 8.

Voir, page 39, id. pour poêles " Tortue " ordinaires.

Nous livrons, à lettre luc, les garnitures de mica pour nos appareils.



DEVILLE & C^{ie}, A CHARLEVILLE

TITRE V — CUISINIÈRES

CUISINIÈRE " DU NORD "

N° 232

Brute



Émaillée céramique



CUISINIÈRES " ÉCONOMIA "

N° 210. 212

**Brutes,
sans appliques**

**Émaillées céramique
avec
appliques nickelées**



N° 210 N° 212

Longueur / avec galeries)	0.830	0.980
Largeur	0.450	0.533
Hauteur :	0.715	0.770

La gravure représente la cuisinière avec les 6 appliques rapportées sur les portes et encadrement de la façade. La cuisinière brute est livrée sans ces appliques.

**Assurez vos approvisionnements en nous adressant vos ordres à bonne date.
Vous éviterez, ainsi, les retards de livraison causés par la lenteur des transports.**



TITRE V (Suite)

CUISINIÈRES

CUISINIÈRE " DU NORD "

avec foyer rétrécissable pour bois et houille, chaudière émaillée, buse mobile, dessus brut

N° 232

Désirant toujours mieux faire, nous avons remplacé la cuisinière n° 132 par la cuisinière n° 232, qui comporte quelques modifications à la fumisterie et un décor mieux adapté à l'émaillage céramique.

Nous continuons à livrer les pièces de rechange de la cuisinière n° 132; consulter à ce sujet la légende, page 48.

Numéros de la classification	POIDS approximatif d'expédition		LONGUEUR		LARGEUR	HAUTEUR	DIMENSIONS DU FOUR			CAPACITÉ de la chaudière	DIAÈTRE de la buse	PRIX	
	Émaillée	Brute	sans galeries	avec galeries			Largeur	Hauteur	Profondeur			Brute	Émaillée céramique
232	104	79	0.75	0.85	0.435	0.69	0.29	0.19	0.34	6	104	250.00	315.00

Pour les commandes de pièces détachées de la cuisinière n° 232, voir légende page 49.

CUISINIÈRES " ÉCONOMIA "

avec foyer rétrécissable, pour bois et houille, façade ornée, avec étuve,
Buse mobile et chaudière émaillée, dessus brut.

N° 210, 212

Numéros de la classification	POIDS approximatif d'expédition		LONGUEUR		LARGEUR	HAUTEUR	DIMENSIONS DU FOUR			CAPACITÉ de la chaudière	DIAÈTRE de la buse	PRIX	
	émaillée	Brute	sans galeries	avec galeries			Largeur	Hauteur	Profondeur			Brutes sans appliques	Émaillées céramique appliques nickelées
210	120	108	0.74	0.85	0.450	0.715	0.29	0.20	0.33	7 1/2	118	350.00	425.00
212	180	150	0.86	0.98	0.535	0.770	0.35	0.21	0.41	15	132	425.00	525.00

Pour les commandes de pièces détachées, voir légende, page 49.

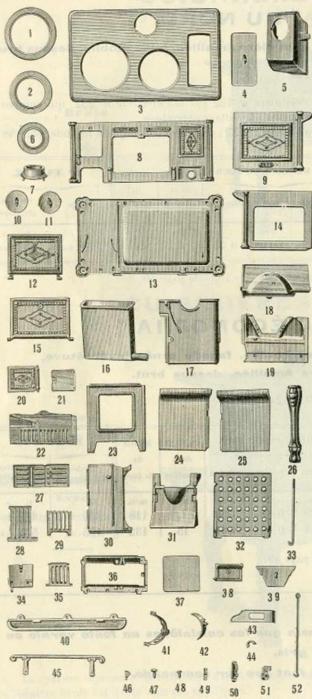
Nous ne mettons couramment en magasin que les cuisinières en fonte vernie ou en fonte émaillée céramique vert, brun ou gris.

Les autres teintes de céramique ne se font que sur commande.



CUISINIÈRE " DU NORD " N° 132

PIÈCES DÉTACHÉES



LÉGENDE

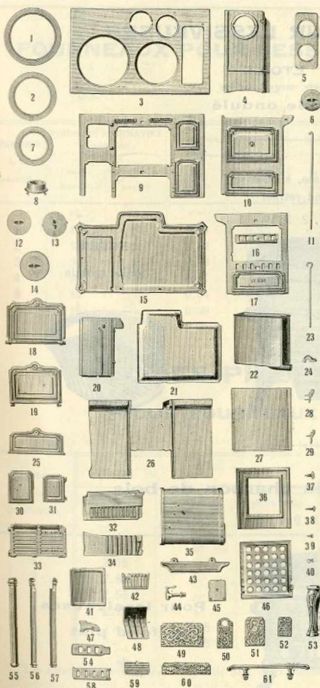
1. Grande rondelle.
2. Moyenne rondelle.
3. Dessus.
4. Tampon de chaudière.
5. Boîte à fumée.
6. Petite rondelle.
7. Busette mobile.
8. Devanture.
9. Pignon droit.
10. Tampon (du jeu de rondelles).
11. Id. de busette.
12. Porte à rôtir.
13. Fond.
14. Pignon gauche.
15. Porte de four.
16. Chaudière.
17. Dessus de four.
18. Côté gauche de four.
19. Contre-four.
20. Porte de foyer.
21. Contre-plaque de porte de foyer.
22. Grille à rôtir.
23. Fond de four.
24. Derrière, à droite.
25. Id. à gauche.
26. Pied.
27. Grille à bois.
28. Grille de fond (fixe).
29. Grille de devant.
30. Côté gauche de four.
31. Derrière de four.
32. Plaque à trous du four.
33. Tige d'assemblage.
34. Plaque à bascule.
35. Grille à bascule.
36. Support de grille.
37. Tampon carré du fond du four.
38. Devanture du tiroir.
39. Tampon du contre-four n° 19.
40. Bavette.
41. Support de valve.
42. Valve.
43. Chicane.
44. Coussinet de valve.
45. Galerie.
46. Coussinet de porte de foyer.
47. Gros bouton.
48. Petit bouton.
49. Intérieur de coussinet de porte de four.
50. Coussinet de porte de four.
51. Id. de plaque à bascule.
52. Tige de valve.

TITRE V (Fin)

CUISINIÈRES "ÉCONOMIA", N^{os} 210, 212

PIÈCES DÉTACHÉES

LÉGENDE



1. Grande rondelle.
2. Moyenne rondelle.
3. Dessus.
4. Boîte à armée.
5. Couvre-ciel de chaudière.
6. Tampon de chaudière.
7. Petite rondelle.
8. Busette mobile.
9. Devanture.
10. Pignon droit.
11. Tige d'assemblage.
12. Tampon près de la buse.
13. Tampon de busette.
14. Tampon (du jeu de rondelles).
15. Fond.
16. Coulisse du pignon gauche.
17. Pignon gauche.
18. Porte de four.
19. Porte à rôti.
20. Côté droit de four.
21. Dessus d'étuve ou double-fond.
22. Chaudière.
23. Tige de valve (ancienne).
24. Coussinet de porte de four.
25. Porte d'étuve.
26. Derrière.
27. Côté gauche de four.
28. Coussinet gauche de porte d'étuve.
29. Id. droit id.
30. Devanture du tiroir.
31. Porte de foyer.
32. Grille à rôti.
33. Grille de fond de foyer.
34. Côté droit de foyer ou contre-four.
35. Dessus de four.
36. Fond de four.
37. Gros bouton.
38. Petit bouton.
39. Bouton de la coulisse du pignon gauche.
40. Bouton de tige de valve.
41. Tampon carré du fond du four.
42. Grille de devant.
43. Bavette.
44. Robinet de chaudière.
45. Contre-plaque de porte de foyer.
46. Plaque à trous du four.
47. Côté de boîte à coulisse de buse.
48. Plaque mobile du four.
49. Applique de porte du four.
50. Id. du robinet.
51. Id. du tiroir.
52. Id. de porte de foyer et de fausse porte.
53. Pied.
54. Coulisse de la buse.
55. Colonne de devant.
56. Id. de derrière à droite.
57. Id. Id. à gauche.
58. Boîte à coulisse près de la buse.
59. Porte de nettoyage.
60. Applique de porte d'étuve.
61. Galerie.

Cette légende sert également pour la cuisinière n^o 232.

Pour les commandes de pièces détachées, employer la désignation exacte et les numéros de la légende.

TITRE VI — FOURNEAUX "ÉTOILE"

FOURNEAUX POUR LESSIVEUSES

MARQUE "ÉTOILE"

Foyer mobile ondulé

Sans hausse, à buse
pour fond plat

N^o 0. 1. 2. 3. 4

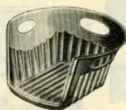


Avec hausse, à buse
pour fond rétréci

N^o 1, 2, 3



FOYER
grille mobile



A l'usage spécial du charbon de bois

N^o 8. 9

Sans buse



Pour lessiveuses
à fond plat



TITRE VI (Suite)

FOURNEAUX "ÉTOILE"

FOURNEAUX POUR LESSIVEUSES, MARQUE "ÉTOILE"

avec foyer mobile ondulé

Numéros de la classification	POIDS APPROXIMATIFS d'expédition		DIAMÈTRE		HAUTEUR TOTALE		PRIX		
	sans hausse	avec hausse	du dessus	du trou	sans hausse	avec hausse	du fourneau complet sans R ni T	du Jeu de rondelles avec tampon	du fourneau avec hausse
	kil.	kil.	c.m.	c.m.	c.m.	c.m.	fr. c.	fr. c.	fr. c.
1	14	17	0.35	0.25	0.30	0.39	41 »»	6. »»	53.25
2	18	22	0.39	0.29	0.33	0.43	46.25	8. »»	62.50
3	22	26	0.43	0.33	0.36	0.48	56.50	9.25	74. »»
4	26	»	0.47	0.37	0.39	»	67.50	10.25	»»
8	12	»	0.34	0.27	0.33	»	35. »»	»	»
9	16	»	0.39	0.30	0.41	»	42. »»	»	»

PRIX DES PIÈCES DE RECHANGE

POUR FOURNEAUX DE LESSIVEUSES

Numéros de la classification	PRIX						
	de la porte	de la porte du haut	de la porte du bas	du cendrier	du corps seul	des bonfons pour pieds (pièce)	du Jeu de pieds
	fr. c.	fr. c.	fr. c.	fr. c.	fr. c.	fr. c.	fr. c.
1	2.15	»	»	3.80	19. »»	0.20	4.80
2	2.35	»	»	4.45	21. »»	0.20	4.80
3	2.55	»	»	6.35	25. »»	0.20	4.80
4	2.75	»	»	7.65	30. »»	0.20	4.80
8	»	2.15	2.75	»	21.50	0.20	4.80
9	»	2.55	3.25	»	28. »»	0.20	5.40

Les autres pièces détachées : rondelle fixe, foyer ondulé et grille, les 100 kil.

fr. 305. »»

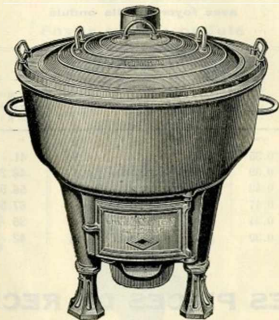


TITRE VII — BUANDERIES

BUANDERIES A LARGE FOYER POUR BOIS ET HOUILLE

Couvercle en deux pièces

MARQUE ÉTOILE ★



Série B. — Enveloppe en 2 pièces.

Sauf spécification expresse, ces Buanderies sont toujours livrées sans foyer à houille.

Numéros de la classification	CONTENANCE de la chaudière	POIDS approximatifs d'expédition	HAUTEUR totale	DIAMÈTRE	PRIX		
					sans foyer à houille	sans chaudière ni couvercles	du foyer à houille
					fr. c.	fr. c.	fr. c.
60	litres 60	kg 80	centimètres 0.84	centimètres 0.68	185. »	108. »	14.50
70	70	93	0.89	0.72	200. »	116. »	16. »
85	85	104	0.95	0.77	215. »	122. »	17. »
100	100	120	1 »	0.81	250. »	140. »	18. »

Pour les commandes de pièces détachées, voir légende page 33.

Nous acceptons les commandes de Buanderies lavables à partir d'août.

Notre production devant être forcément limitée cette année, nous ne pouvons garantir la livraison complète et nous nous réservons la faculté d'annuler les quantités que, malgré toute notre bonne volonté, nous ne pourrions livrer.

Adressez vos commandes dès le début de l'année pour garantir vos livraisons à bonne date.

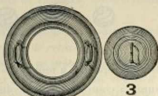
TITRE VII (Suite)

BUANDERIES

PIÈCES DÉTACHÉES



1



2



3



8



9



10



11



13



14



12



22

LÉGENDE

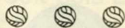
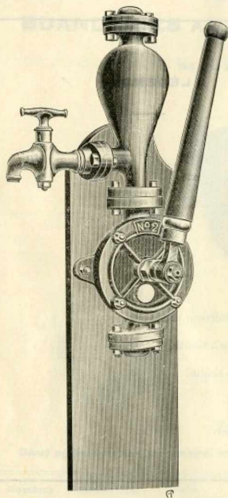
1. Chaudière.
2. Grand couvercle.
3. Petit couvercle.
8. Socle.
9. Porte.
10. Pied.
11. Tenon inférieur de la porte.
12. Corbeille à houille.
13. Grille à houille.
14. Cendrier.
22. Couronne.

PRIX DES PIÈCES DE RECHANGE

N ^o de la classifi- cation	COURONNES	SOCLES	CHAUDIÈRES	GRAND	PETIT	PIED sans boulon (Pièce)	CENDRIER	PORTE	TENON	BOULONS d'assemblage de la couronne et du socle (Pièce)	BOULONS de pieds (Pièce)	GRILLES
	seules	seuls		COUVERCLE	COUVERCLE				inférieur de porte			
	fr. c.	fr. c.	fr. c.	fr. c.	fr. c.	fr. c.	fr. c.	fr. c.	fr. c.	fr. c.	fr. c.	fr. c.
60	42.00	35.00	60.00	13.00	4.50	2.00	8.25	5.00	1.50	0.20	0.25	7.25
70	46.00	37.00	65.00	15.00	4.50	2.00	10.00	5.25	1.55	0.20	0.25	8.00
85	48.00	39.00	70.00	19.00	5.00	2.00	11.25	5.50	1.60	0.20	0.25	9.00
100	60.00	42.00	85.00	21.00	5.00	2.00	12.50	6.00	1.65	0.20	0.25	10.25

Pour les commandes de pièces détachées, employer la désignation exacte et les numéros de la légende.

TITRE VIII — POMPES DEMI-ROTATIVES



Dans notre désir de répondre à tous les besoins de la clientèle, nous avons pensé cette année à compléter notre collection de pompes par une série de **POMPES DEMI-ROTATIVES**.

Ces pompes sont entièrement métalliques et de fabrication très soignée ; elles sont à double effet ou à quadruple effet, et de quatre types différents par la nature des matériaux employés.

Le type ordinaire, employé principalement à l'usage de l'eau, est à corps fonte, avec les organes intérieurs, la bague et l'écrou du presse-étoupe en cuivre.

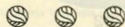
Pour l'élévation ou le transvasement d'autres liquides, nous livrons les pompes demi-rotatives.

Soit entièrement en fonte.

Soit en cuivre.

Soit en bronze.

Le tableau ci-dessous indique les types de pompes dont la nature du métal convient aux divers liquides d'emploi plus courant.



Type ordinaire corps en fonte, intérieur cuivre TYPE O	Type entièrement en cuivre TYPE C	Type entièrement en bronze phosphoreux TYPE B	Type entièrement en fonte TYPE F
Benzine. Eau ordinaire. Eau sucrée. Gazoline. Huile fluide. Pétrole. Vin.	Alcool. Bière. Cidre. Poiré. Jus de Tannerie. Vin.	Acide sulfureux. Alun dissous. Chlore. Eau salée. Lait. Saumure. Vinaigre.	Alcali. Créosote. Eau ammoniacale. Eau de savon. Lessive. Soude caustique.



TITRE VIII (Suite)

POMPES DEMI-ROTATIVES

Pour les transvasements de liquides, nous livrons ces pompes, soit *sur brouettes* à 2 roues, soit *sur supports* à 4 pieds, portatifs (Voir pages 58 et 59).

La hauteur pratique d'aspiration des pompes demi-rotatives est de 6^m50 nous conseillons de munir toujours les tuyaux d'aspiration d'un clapet de retenue.

Les pompes demi-rotatives se prêtent très bien à la commande par courroie; aussi, pour les puits profonds, il est possible de les installer à 6^m50 du niveau constant de l'eau et de les manœuvrer à l'aide de dispositifs spéciaux (têtes motrices à bras ou commandées par courroie).

Les pompes demi-rotatives peuvent être placées sur des tonneaux d'arrosage; montées avec bâches appropriées et munies de tuyaux et de lances, elles constituent des postes d'incendie de premier secours, toujours prêts à fonctionner, sans aucun mécompte.

NOTA. — Toutes les pompes demi-rotatives sont munies d'un bouchon fixé sur le plateau avant.

Pour vider la pompe, il faut :

- 1^o Ouvrir le robinet purgeur qu'on aura pris soin de fixer sur le tuyau d'aspiration, dans l'intérieur du puits.
- 2^o Enlever le bouchon fixé sur le plateau avant.
- 3^o Manœuvrer la pompe pendant quelques instants.

Indications pour choisir une pompe demi-rotative correspondant au débit et à la hauteur d'élévation utiles

Etant donné que dans une installation de pompe faite dans de très bonnes conditions, l'effort d'un homme de force moyenne (évalué à 8 kilogrammètres par seconde), correspond à l'élévation de 400 litres d'eau par minute à 1 mètre de hauteur, les débits possibles par minute à différentes hauteurs sont :

Hauteur d'élévation, mètres :	2	4	6	8	10	12	14	16	18	20
Débit par minute, litres :	200	100	65	50	40	33	28	24	20	17

Débit théorique des pompes demi-rotatives par coup double complet

DÉSIGNATION		POMPES A DOUBLE EFFET								POMPES A QUADRUPLE EFFET				
Numéros.	...	0	1	2	3	4	5	6	7	8	2	3	4	5
Débit	litres :	0'18	0'27	0'40	0'54	0'73	1'13	1'70	2'25	2'85	0'48	0'73	1'03	1'33

Vitesse possible de manœuvre des pompes demi-rotatives :

- N^o 0 à 2 : de 55 à 60 coups doubles.
Autres N^o : de 35 à 40 coups doubles.

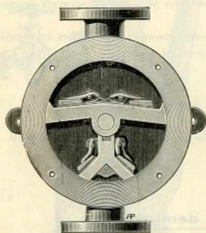
Le fonctionnement d'une pompe bien construite dépend uniquement des conditions de son installation.

POMPES DEMI-ROTATIVES

POMPES DEMI-ROTATIVES

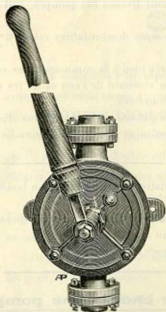
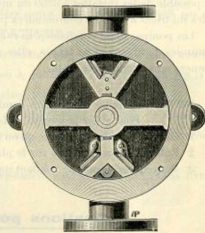
A DOUBLE EFFET

(Coupe)



A QUADRUPLE EFFET

(Coupe)



ACCESSOIRES POUR POMPES DEMI-ROTATIVES

CLAPETS DE PIED



Fig. 1



Fig. 2

CLAPETS INTERMÉDIAIRES



Fig. 3



Fig. 4

CRÉPINES



Fig. 5



Fig. 6

RÉCIPIENTS

N° 7



N°



8

N° 9



NOTA. Les clapets, crépines et récipients en laiton sont munis de contre-brides en fonte.
Les récipients n° 7 et 9 sont munis d'un tube intérieur en cuivre formant récipient d'air.

TITRE VIII (Suite)

POMPES DEMI-ROTATIVES

POMPES DEMI-ROTATIVES A DOUBLE EFFET

NUMÉROS de la classification	0	1	2	3	4	5	6	7	8
DIAMÈTRE DES ORIFICES. $\frac{m}{m}$	15	20	25	30	35	40	40	50	50
Débit approximatif à l'heure. litres	700	1.000	1.500	2.500	3.500	5.000	6.500	8.000	9.000
Poids approximatifs d'expédition. kil.	5 5	7 5	9 5	13 5	15 5	21 5	23 5	29 5	45 5
PRIX (fonte, intérieur cuivre fr.)	62 00	69 00	83 00	99 00	123 00	136 00	164 00	208 00	262 00
de la pompe / entièrement en cuivre, / contre-bridés fonte y	103 00	115 00	137 00	172 00	205 00	275 00	305 00	370 00	540 00

POMPES DEMI-ROTATIVES A QUADRUPLE EFFET

NUMÉROS de la classification	2	3	4	5
DIAMÈTRE DES ORIFICES $\frac{m}{m}$	25	30	35	40
Débit approximatif à l'heure. litres	2.500	3.500	5.000	6.500
Poids approximatifs d'expédition. kil.	9 5	12 5	15 5	18 5
PRIX (fonte, intérieur cuivre fr.)	92 00	109 00	136 00	150 00
de la pompe / entièrement en cuivre, contre-bridés / fonte.	151 00	190 00	226 00	303 00

Une soupape de retenue ou crépine à clapet est indispensable à l'aspiration.

PRIX DES ACCESSOIRES POUR POMPES DEMI-ROTATIVES

NUMÉROS des POMPES	0	1	2	3	4	5	6	7	8
DIAMÈTRE DES ORIFICES en $\frac{m}{m}$	15	20	25	30	35	40	40	50	50
N° 1 Clapet de pied pour tuyau fer.	13 00	16 50	16 50	27 00	27 00	35 25	35 25	79 00	79 00
en fonte.	21 25	29 50	29 50	48 50	48 50	64 00	64 00	129 00	129 00
en laiton.	15 00	18 25	18 25	29 00	29 00	39 50	39 50	86 00	86 00
N° 2 Clapet de pied pour tuyau plomb.	25 50	32 00	32 00	52 00	52 00	69 00	69 00	143 00	143 00
en fonte.	13 00	16 50	16 50	28 00	28 00	37 50	37 50	84 00	84 00
en laiton.	21 50	28 00	28 00	49 00	49 00	72 50	72 50	135 00	135 00
N° 3 Clapet intermédiaire pour tuyau fer	19 00	23 00	23 00	34 50	34 50	47 50	47 50	96 00	96 00
en fonte.	34 00	42 00	42 00	61 50	61 50	92 00	92 00	161 00	161 00
en laiton.	5 00	6 25	6 25	7 00	7 00	9 25	9 25	13 00	13 00
N° 4 Clapet intermédiaire pour tuyau plomb	9 00	11 00	11 00	13 00	13 00	17 75	17 75	24 00	24 00
en fonte.	4 00	5 00	5 00	5 75	5 75	6 75	6 75	9 00	9 00
en laiton.	7 50	9 50	9 50	10 75	10 75	13 00	13 00	16 50	16 50
N° 5 Crépine pour tuyau plomb	17 50	22 00	22 00	28 00	28 00	49 00	49 00	59 00	59 00
en fonte.	29 00	38 00	38 00	53 00	53 00	100 00	108 00	114 00	114 00
en laiton.	14 50	17 25	17 25	22 50	22 50	40 00	40 00	48 00	48 00
N° 6 Récipient d'air à sortie verticale.	26 00	33 00	33 00	45 00	45 00	90 00	97 00	102 00	102 00
en fonte.	18 50	22 00	22 00	28 00	28 00	49 00	49 00	67 00	67 00
en laiton.	32 00	44 00	44 00	56 00	56 00	107 00	118 00	126 00	126 00

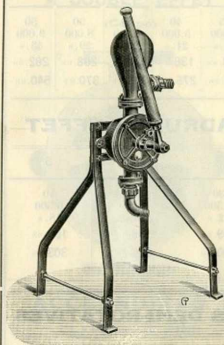
Pour les installations domestiques, nous pouvons livrer les pompes à double effet, n° 2, 3 et 4, montées sur madrier bois, avec réservoir d'air et gros robinet (Voir gravure, page 54).

Prix sur demande.

POMPES DEMI-ROTATIVES

POMPES A VIN DEMI-ROTATIVES

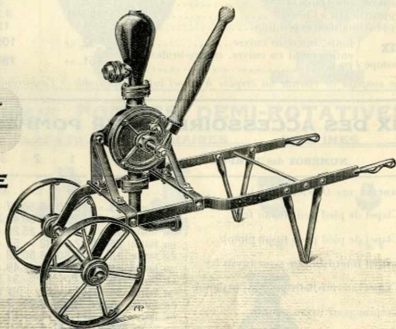
SUR SUPPORT A QUATRE PIEDS



NUMÉROS des POMPES	3	4	5
Débit approximatif à l'heure, litres	2.500	3.300	3.000
Diamètre des tuyaux. . . m/m.	30	35	40

SUR BROUETTE

N^o 3, 4, 5



Ces pompes conviennent spécialement pour le transvasement des vins clairs. Elles sont légères, quoique robustes, peu encombrantes, d'un emplacement facile. Elles sont utilisées pour la manutention des vins, cidres, alcools, etc. Elles sont entièrement métalliques, construites avec corps en fonte et organes intérieurs en cuivre, ou tout cuivre. Le fonctionnement, par simple mouvement de balancier à droite et à gauche, est très doux. Toutes les pièces sont interchangeables.

TITRE VIII (Suite)

POMPES DEMI-ROTATIVES

POMPES A VIN DEMI-ROTATIVES

MONTÉES SUR SUPPORT A QUATRE PIEDS

Numéros de la classification	DÉBITS approximatifs à l'heure	DIAMÈTRE des tuyaux	POMPES NUES montées sur supports à quatre pieds	
			en fonte avec intérieur cuivre	entièrement en cuivre avec récipient fonte
	litres	millimètres	fr.	fr.
3	2.500	30	295. »	315. » 4/5
4	3.500	35	350. »	490. »
5	5.000	40	395. »	615. »

Une soupape de retenue ou crépine à clapet est indispensable à l'aspiration.

MONTÉES SUR BROUETTE

Numéros de la classification	DÉBITS approximatifs à l'heure	DIAMÈTRE des tuyaux	POMPES NUES montées sur brouette	
			en fonte avec intérieur cuivre	entièrement en cuivre avec récipient fonte
	litres	millimètres	fr.	fr.
3	2.500	30	400. »	520. »
4	3.500	35	600. »	600. »
5	5.000	40	500. »	720. »

Une soupape de retenue ou crépine à clapet est indispensable à l'aspiration.

GROUPES MOTO-POMPES

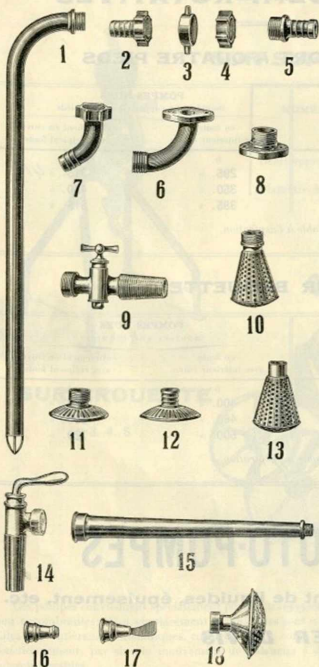
Elévation d'eau, transvasement de liquides, épuisement, etc.

DEMANDER DEVIS

POMPES DEMI-ROTATIVES

ACCESSOIRES POUR POMPES DEMI-ROTATIVES

Sur brouettes et supports à quatre pieds



LÉGENDE

1. Plongeur à raccord mâle.
2. Raccord femelle en cuivre.
3. Ecrrou fileté à manettes cuivre.
4. Id. à crans cuivre.
5. Raccord mâle en cuivre.
6. Nez courbé (cuivre) pour demi-rotative.
7. Coude cuivre avec écrrou fileté et l'autre extrémité pour ligature.
8. Nez droit (cuivre) pour demi-rotative.
9. Robinet de foudre à raccord mâle.
10. Crépine (laiton) à raccord mâle.
11. Id. plate (cuivre fondu) à raccord mâle.
12. Id. plate pour ligature.
13. Id. (laiton) pour ligature.
14. Robinet déverseur.
15. } Lance avec jet droit.
16. }
17. Jet à éventail.
18. Pomme d'arrosage.

Pour les commandes de pièces de rechange, employer les numéros et la désignation exacte de la légende.

TITRE VIII (Suite)

POMPES DEMI-ROTATIVES

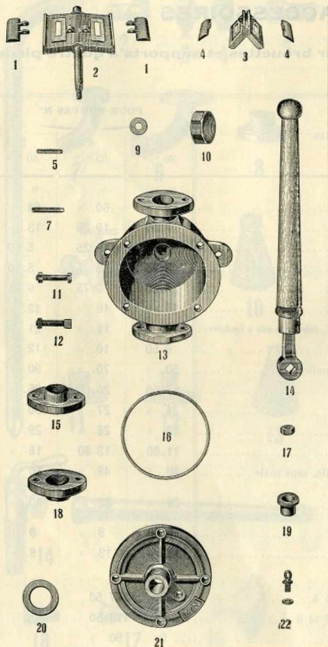
PRIX DES ACCESSOIRES

pour **POMPES DEMI-ROTATIVES** sur brouettes et supports à quatre pieds

RÉFÉRENCES de la légende (page 60)	DÉSIGNATION DES PIÈCES	POUR POMPES N ^o		
		3	4	5
		30 " - "	35 " - "	40 " - "
		fr. c.	fr. c.	fr. c.
1	Plongeur à raccord mâle, sans femelle.	50. »	60. »	64. »
2	Raccord femelle avec écrou et joint cuir.	7.50	10.25	13. »
3	Ecrou fileté à oreilles	3.75	5.25	5.40
4	à crans	3.75	5.25	5.40
5	Raccord mâle en cuivre	4.20	5.75	6.25
6	Nez courbé cuivre (mâle).	11. »	16. »	19. »
7	Coude cuivre à raccord femelle avec écrou, autre extrémité à ligaturer.	13. »	18. »	21. »
8	Nez droit en cuivre	6.50	10. »	12. »
9	Robinet de foudre à raccord mâle sans femelle	50. »	70. »	90. »
10	Crépine laiton — —	17.50	20. »	25. »
11	Crépine plate, cuivre fondu, — —	24. »	27. »	30. »
12	— — à ligaturer.	23. »	26. »	29. »
13	Crépine laiton, à ligaturer.	11.50	13.50	16. »
14	Robinet déverseur simple, à raccord femelle, sans mâle	40. »	46. »	50. »
15	} Lance d'arrosage avec jet droit.	26. »	32. »	40. »
16				
17	Jet à éventail	6.50	9. »	9. »
18	Pomme d'arrosage	13. »	18. »	18. »
	Brouettes		fr.	167.50
			fr.	173.50
	Supports à quatre pieds, N ^o 2 à 7		fr.	90. »

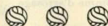
POMPES DEMI-ROTATIVES A DOUBLE EFFET

PIÈCES DÉTACHÉES



LÉGENDE

1. Clapets de refoulement.
2. Piston cuivre avec axe.
3. Porte-clapets d'aspiration.
4. Clapets d'aspiration.
5. Axe des clapets de refoulement et d'aspiration.
7. Joint cuir du porte-clapets.
9. Joint cuir du presse-étoupe.
10. Ecrin de presse-étoupe.
11. Boulons de plateau.
12. Boulons de contre-bridés.
13. Corps de pompe.
14. Balancier bois, avec sa virole et son support en fer.
15. Contre-bridge de refoulement.
16. Joint caoutchouc de plateau.
17. Ecrin de tige du piston.
18. Contre-bridge d'aspiration.
19. Bague de presse-étoupe.
20. Joint cuir des contre-bridés.
21. Plateau avant.
22. Bouchon de vidange avec son joint.



TITRE VIII (Suite)

POMPES DEMI-ROTATIVES

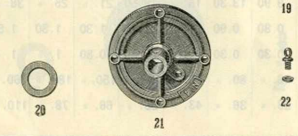
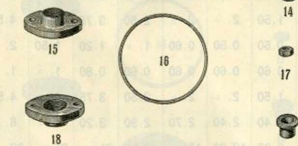
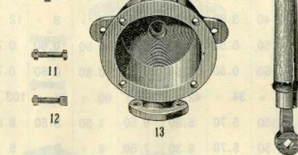
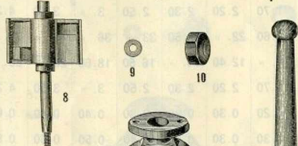
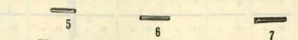
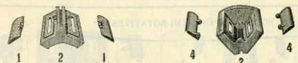
A DOUBLE EFFET

PRIX DES PIÈCES DÉTACHÉES

RÉFÉRENCES de la Légende (page 67)	DÉSIGNATION DES PIÈCES	POUR POMPES DEMI-ROTATIVES N°									
		0	1	2	3	4	5	6	7	8	
		fr. c.	fr. c.	fr. c.	fr. c.	fr. c.	fr. c.	fr. c.	fr. c.	fr. c.	
1	Clapet de refoulement. pièce.	1 10	1 40	1 70	2 20	2 30	2 50	3 »	3 50	4 20	
2	Piston cuivre avec axe, sans écron.	14.75	15.80	18.60	22. »	28.50	33. »	36. »	48. »	70. »	
3	Porte-clapets d'aspiration . . .	7 »	8.10	10. »	12.40	14. »	16.50	18.60	25. »	35. »	
4	Clapet d'aspiration	1 10	1 40	1 70	2 20	2 30	2 50	3. »	3 50	4 20	
5	Axe des clapets de refoulement et d'aspiration.	0.20	0.20	0.20	0.30	0.30	0.30	0.40	0.40	0.60	
7	Joint cuir du porte-clapets.	0.30	0.30	0.30	0.30	0.30	0.40	0.50	0.60	0.80	
10	Ecron cuivre de presse-étoupe	2.20	2.20	2.40	3.30	3.60	4.50	5. »	8. »	12. »	
11	Boulons de plateau pièce.	0.40	0.40	0.50	0.50	0.50	0.60	0.60	0.60	0.70	
12	Boulons de contre-bridés. Id.	0.40	0.40	0.50	0.50	0.50	0.60	0.60	0.60	0.70	
13	Corps de pompe fonte	20. »	22. »	24. »	34. »	42. »	50. »	60. »	76. »	103. »	
14	Balancier bois, seul, avec virole .	4. »	4.20	4.50	5.70	5.80	6.50	7.50	8.50	8.50	
14	Porte-balancier acier, seul.	3.80	4.20	4.50	5.70	6.30	7.50	8. »	9. »	9. »	
15	Contre-bride de refoulement.	1.20	1.50	1.50	2. »	2. »	2.50	3.75	4. »	4.50	
16	Joint caoutchouc de plateau.	0.40	0.40	0.50	0.50	0.60	1. »	1.20	1.50	2. »	
17	Ecroû de tige du piston.	0.60	0.60	0.60	0.60	0.60	0.60	0.60	1. »	1. »	
18	Contre-bride d'aspiration	1.20	1.50	1.50	2. »	2. »	2.50	3.75	4. »	4.50	
19	Bague cuivre de presse-étoupe.	1 10	1 10	1 40	2 40	2 70	2 90	3 20	4. »	6. »	
21	Plateau avant fonte.	7 20	8. »	9 90	13 30	15. »	18 50	21. »	25. »	36. »	
22	Bouchon de vidange.	0.80	0.80	0.80	0.90	1. »	1. »	1.30	1.30	1.50	
	Tenon cuivre du porte-clapets . .	0.30	0.30	0.30	0.30	0.50	0.50	0.80	1. »	1. »	
	Corps de pompe cuivre	40. »	50. »	56. »	80. »	96. »	136. »	150. »	180. »	260. »	
—	Plateau avant cuivre .	16. »	20. »	26. »	36. »	43. »	56. »	66. »	78. »	110. »	

POMPES DEMI-ROTATIVES A QUADRUPLE EFFET

PIÈCES DÉTACHÉES



LÉGENDE

1. Clapets d'aspiration.
2. Porte-clapets d'aspiration.
3. Id. de refoulement.
4. Clapets de refoulement.
5. Axe des clapets d'aspiration.
6. Id. de refoulement.
7. Joint cuir des porte-clapets.
8. Piston cuivre avec axe.
9. Joint cuir du presse-étoupe.
10. Ecrou de presse-étoupe.
11. Boulons de plateau.
12. Boulons de contre-bridés.
13. Corps de pompe.
14. Balancier bois, avec sa virole et son support en fer.
15. Contre-bride de refoulement.
16. Joint caoutchouc de plateau.
17. Ecrou de tige du piston.
18. Contre-bride d'aspiration.
19. Bague de presse-étoupe.
20. Joint cuir des contre-bridés.
21. Plateau avant.
22. Bouchon de vidange avec son joint.

Nous avons en magasin un stock considérable de pièces de rechange que nous pouvons livrer à lettre lue.